

Управление образования Администрации Талицкого городского округа  
«Муниципальное казённое общеобразовательное учреждение «Троицкая средняя  
общеобразовательная школа №50»

Принята на заседании методического  
(педагогического совета)

Протокол № \_\_\_\_ от «\_\_» \_\_\_\_\_ 2024 г.

Утверждаю:

Директор МКОУ «Троицкая СОШ № 50»

Лемешева Е.В.

Приказ № \_\_\_\_ от \_\_\_\_\_ 2024г.

Дополнительная общеразвивающая  
программа социально-гуманитарной направленности  
**«ЮИД в школе»**  
возраст обучающихся: 10-15 лет  
срок реализации: 2 года

Автор-составитель:  
Чистякова Мария Юрьевна,  
педагог дополнительного  
образования

п. Троицкий

## СОДЕРЖАНИЕ

1. Комплекс основных характеристик программы	3
1.1. Пояснительная записка	3
1.2. Цели и задачи программы	6
1.3. Содержание программы	9
2. Комплекс организационно-педагогических условий	21
2.1. Календарный учебный график	21
2.2. Условия реализации программы	21
2.3. Формы аттестации/контроля	22
2.4. Оценочные материалы	23
2.5. Методические материалы	60
Аннотация	63
Сведения о разработчике	65
Список литературы	66
Приложение	70

# 1. КОМПЛЕКС ОСНОВНЫХ ХАРАКТЕРИСТИК ПРОГРАММЫ

## 1.1. ПОЯСНИТЕЛЬНАЯ ЗАПИСКА

**Направленность программы** социально-гуманитарная.

**Дополнительная общеразвивающая программа «ЮИД в школе» разработана в соответствии с нормативной базой документов:**

1. Федеральный закон от 29.12.2012 № 273-ФЗ «Об образовании в Российской Федерации» (далее — ФЗ).

2. Федеральный закон Российской Федерации от 14.07.2022 № 295-ФЗ «О внесении изменений в Федеральный закон «Об образовании в Российской Федерации».

3. Федеральный закон Российской Федерации от 24.07.1998 № 124-ФЗ «Об основных гарантиях прав ребенка в Российской Федерации» (в редакции 2013 г.).

4. Концепция развития дополнительного образования детей до 2030 года, утвержденная распоряжением Правительства Российской Федерации от 31 марта 2022 г. № 678-р.

5. Указ Президента Российской Федерации от 21.07.2020 № 474 «О национальных целях развития Российской Федерации на период до 2030 года».

6. Указ Президента Российской Федерации от 09.11.2022 № 809 «Об утверждении Основ государственной политики по сохранению и укреплению традиционных российских духовно-нравственных ценностей».

7. Постановление Главного государственного санитарного врача РФ от 28 сентября 2020 г. № 28 «Об утверждении санитарных правил СП 2.4.3648-20 «Санитарно-эпидемиологические требования к организациям воспитания и обучения, отдыха и оздоровления детей и молодежи» (далее — СанПиН).

8. Постановление Главного государственного санитарного врача РФ от 28 января 2021 г. № 2 «Об утверждении санитарных правил и норм».

9. Постановление Правительства Российской Федерации от 11.10.2023 № 1678 «Об утверждении Правил применения организациями, осуществляющими образовательную деятельность, электронного обучения,

дистанционных образовательных технологий при реализации образовательных программ».

10. Приказ Министерства труда и социальной защиты Российской Федерации от 22 сентября 2021 г. № 652н «Об утверждении профессионального стандарта «Педагог дополнительного образования детей и взрослых».

11. Приказ Министерства просвещения Российской Федерации от 27 июля 2022 г. № 629 «Об утверждении Порядка организации и осуществления образовательной деятельности по дополнительным общеобразовательным программам» (далее — Порядок).

12. Приказ Министерства просвещения Российской Федерации от 03.09.2019 № 467 «Об утверждении Целевой модели развития региональных систем дополнительного образования детей».

13. Приказ Министерства науки и высшего образования РФ и Министерства просвещения РФ от 5 августа 2020 г. № 882/391 «Об утверждении Порядка организации и осуществления образовательной деятельности при сетевой форме реализации образовательных программ».

14. Приказ Министерства образования и молодежной политики Свердловской области от 30.03.2018 № 162-Д «Об утверждении Концепции развития образования на территории Свердловской области на период до 2035.

15. Приказ Министерства образования и молодежной политики Свердловской области от 29.06.2023 № 785-Д «Об утверждении Требований к условиям и порядку оказания государственной услуги в социальной сфере «Реализация дополнительных образовательных программ в соответствии с социальным сертификатом».

16. Приказ Министерства образования и молодежной политики Свердловской области от 25 августа 2023 г. № 963-Д «О внесении изменений в приказ Министерства образования и молодежной политики Свердловской области от 29.06.2023 № 785-Д

**Актуальность программы.** С развитием техники в нашей стране, как и во всем мире, увеличивается и наличие дорожно-транспортных происшествий. Статистика утверждает, что примерно 10% происходит с участием детей. Чаще,

это связано с невыполнением правил безопасного поведения детей на улицах и дорогах, в транспорте. Дети часто страдают от непонимания той опасности, которую представляет автомобиль или другое транспортное средство.

В программе излагаются основные направления работы по воспитанию безопасного поведения на улице. Она состоит из следующих разделов: пояснительной записки, тематического плана и содержания программы, форм и методов работы по пропаганде ПДД и профилактике ДДТТ.

В воспитание безопасного поведения на улицах входят как теоретические, так и практические занятия: по фигурному вождению, разборки и сборки велосипедов, работа с макетами, оказание первой медицинской помощи, решение ситуационных задач. Рейды и дежурства на опасных участках в часы начала и окончания занятия.

Программа направлена на изучение правил дорожного движения (ПДД) и основ безопасного поведения на дорогах и разработана в соответствии с требованиями Законов РФ «Об образовании в РФ», «О безопасности дорожного движения», с целью организации работы по предупреждению детского дорожно-транспортного и улучшения качества обучения школьников Правилам дорожного движения.

**Отличительные особенности программы.** Во время обучения по программе «ЮИД в школе» обучающиеся получают углубленные знания, умения и навыки ПДД, овладевают методами предупреждения ДДТТ и навыками оказания первой доврачебной помощи пострадавшим при ДТП, знакомятся с оперативно-техническими средствами дорожного движения, которые непосредственно связаны с безопасным передвижением по дороге, а значит, влияют на качество жизни детей в селе и городе.

**Адресат программы.** Программа рассчитана на обучающихся 10-15 лет. Набор обучающихся в дружину свободный. Могут заниматься все, кто проявляет желание и интерес, без медицинских противопоказаний.

**Срок реализации программы и режим занятий:** дополнительная общеразвивающая программа «Юные инспектора дорожного движения» рассчитана на 2 года обучения –70 часов. Уровень освоения ДОП - базовый.

**Форма обучения.** Очная.

**Особенности организации образовательного процесса.** Количество обучающихся участвующих в программе – от 7 до 19 человек.

**Режим занятий, периодичность и продолжительность занятий.** 1 год обучения- 35 часов, 1 раз в неделю по 1 часу. Продолжительность занятий- 40 минут.

2 год обучения- 35 часов, 1 раз в неделю по 1 часу. Продолжительность занятий- 40 минут.

## **1.2. ЦЕЛИ И ЗАДАЧИ ПРОГРАММЫ**

**Цель программы:** формирование у обучающихся устойчивых навыков безопасного поведения в различных дорожных ситуациях.

**Задачи:**

**Обучающие:**

- создать условия для изучения правил дорожного движения для пешехода, пассажира автотранспорта, велосипедиста;
- познакомить с правилами дорожного движения для пешехода, пассажира, водителя;
- познакомить с группами дорожных знаков;
- научить безопасному вождению велосипеда;
- научить выбирать оптимально безопасный маршрут следования;
- научить оказывать первую доврачебную помощь пострадавшим.

**Воспитательные:**

- формировать культуру поведения пешехода и пассажира;
- формировать навыки коллективной деятельности;
- формировать чувство ответственности при нахождении на дороге;
- создать команду, способную к совместным действиям в условиях прикладных соревнований.
  - развивать коммуникативные навыки;
  - формировать морально-психологическую устойчивость в

преодоления трудностей.

***Развивающие:***

- развивать познавательные процессы: внимание, память, восприятие;
- развивать наблюдательность;
- развивать настойчивость и усидчивость;
- развивать кругозор учащихся.

**Цели и задачи 1 года обучения**

**Цель 1 года обучения:** создание условий для формирования у школьников устойчивых навыков безопасного поведения на улицах и дорогах.

**Задачи 1 года обучения:**

- формировать у обучающихся потребность в изучении правил дорожного движения и осознанного к ним отношения через закрепление знаний ПДД и навыков безопасного поведения на дорогах;
- выработать навыки поведения на улице, дороге, перекрестках через решение проблемных ситуаций, игровые моменты, пропаганду безопасности движения;
- обучить способам оказания самопомощи и первой медицинской помощи, грамотным действиям в непредвиденных чрезвычайных ситуациях на дороге;
- повысить интерес школьников к велоспорту, практическое закрепление знаний и умений по правилам вождения велосипеда на специально отведенной площадке;
- активно пропагандировать правила дорожного движения в школе.

***Воспитательные:***

- формировать культуру поведения пешехода и пассажира;
  - формировать навыки коллективной деятельности;
  - формировать чувство ответственности при нахождении на дороге;
  - создать команду, способную к совместным действиям в условиях прикладных соревнований.
- развивать коммуникативные навыки;
  - формировать морально-психологическую устойчивость в

преодоления трудностей.

***Развивающие:***

- развивать познавательные процессы: внимание, память, восприятие;
- развивать наблюдательность;
- развивать настойчивость и усидчивость;
- развивать кругозор учащихся.

**Цели и задачи 2 года обучения**

**Цель 2 года обучения:** формирование культуры здорового и безопасного образа жизни, укрепление здоровья школьников, создание условий для формирования у обучающихся устойчивых навыков безопасного поведения на улицах и дорогах.

**Задачи 2 года обучения:**

***Обучающие:***

- совершенствовать полученные знания Правил дорожного движения;
- привлечь школьников к пропаганде правил безопасного поведения на дорогах;
- совершенствовать способы оказания самопомощи и первой медицинской помощи, грамотным действиям в непредвиденных чрезвычайных ситуациях на дороге;
- повысить интерес школьников к велоспорту, практическое закрепление знаний и умений по правилам вождения велосипеда на специально отведенной площадке;

***Воспитательные:***

- воспитать чувство товарищества, чувство личной ответственности;
- сформировать гражданскую позицию, патриотизм;
- воспитать нравственные качества по отношению к окружающим: доброжелательность, терпимость и др.;
- приобщить обучающихся к здоровому образу жизни
- создать команду, способную к совместным действиям в условиях прикладных соревнований.



- развивать коммуникативные навыки;
- формировать морально-психологическую устойчивость в преодолении трудностей.

***Развивающие:***

- развивать познавательные процессы: внимание, память, восприятие, мышление;
- развивать наблюдательность;
- развивать настойчивость и усидчивость;
- развивать кругозор учащихся;
- развить физические данные

### 1.3. СОДЕРЖАНИЕ ПРОГРАММЫ

#### УЧЕБНЫЙ (ТЕМАТИЧЕСКИЙ) ПЛАН 1 ГОДА ОБУЧЕНИЯ

№ n/n	Название раздела, темы	Количество часов			Формы аттестации / контроля
		Всего	Теория	Практика	
1	Юные инспекторы движения	2	2	-	Презентация проекта
2	Обеспечение безопасности дорожного движения	25	6	19	Опрос, решение ситуационных задач, педагогическое наблюдение, игры
3	Оказание первой доврачебной помощи пострадавшим в ДТП	7	1	6	Решение ситуационных задач
4	Итоговое тестирование	1	-	1	Решение тестовых задач
	<b>Итого</b>	<b>35</b>	<b>9</b>	<b>26</b>	

#### Содержание учебного (тематического) плана 1 год обучения

##### Раздел 1. «Юные инспектора движения» (2 часа)

##### Тема 1.1. Вводное занятие. Инструктаж по технике безопасности. (1 час)

**Теория.** Инструктаж по технике безопасности во время практических и

теоретических занятий. Изучение Инструкций по безопасности на дорогах для пешеходов, пассажиров общественного транспорта, водителей велосипедов.

**Тема 1.2. ГИБДД – основные направления работы по предупреждению детского дорожно-транспортного травматизма (1 час)**

*Теория.* История создания ГИБДД. Взаимодействие УГИБДД и отрядов ЮИД в профилактике детского дорожно-транспортного травматизма. Встречи с сотрудниками ГИБДД. Знакомство с техническим оснащением инспекции.

**Раздел 2. «Обеспечение безопасности дорожного движения» (24 часа)**

**Тема 2.1. Правила для пешеходов и водителей велосипедов. (1 час)**

*Теория.* Общие обязанности пешеходов. Поведение на дорогах и парковых зонах. Мой двор. Запрещается, разрешается. В мире дорожных знаков. Обязанности велосипедистов.

**Тема 2.2. Действия пешеходов в различных условиях. (1 час)**

*Практика.* Определение таких понятий, как «Участник дорожного движения», «Пешеход»,

«Дорога», «Тротуар», «Обочина», «Пешеходный переход». Разбор дорожной обстановки на маршруте «Дорога в школу и домой», определение опасных для движения мест.

**Тема 2.3. Движение пешеходов и велосипедистов в населенном пункте и вне населенного пункта. (1 час)**

*Теория.* Знаки дорожного движения, обозначающие нахождение в населенном пункте и вне его. Особенности движения пешеходов и велосипедистов в населенном пункте. Особенности движения пешеходов и велосипедистов вне населенного пункта.

**Тема 2.4. Действия велосипедистов при совершении маневров. (1 час)**

*Практика.* Действия велосипедистов перед началом маневров. Подача сигналов велосипедистом при совершении маневров. Опасности на дороге при совершении маневров.

**Тема 2.5. Особенности маневрирования велосипеде в условиях площадки для фигурного вождения велосипеда. (2 час)**

*Практика.* Освоение приемов безопасного падения. Движение и

маневрирование на площадке. Оборудование для фигурного вождения. Отработка практических навыков фигурного вождения.

### **Тема 2.6. Виды перекрестков и правила разъезда на них. (1 час)**

*Практика.* Определение понятия перекрестка. Правила разъезда на нерегулируемом перекрестке. Правила разъезда на регулируемом перекрестке. Разбор движения пешеходов и водителей транспортных средств на сложных перекрестках

### **Тема 2.7. Знаки регулировщика. Значение сигналов регулировщика. (1 час)**

*Практика.* Выполнение сигналов. Разрешенные направления движения при различных сигналах регулировщика.

### **Тема 2.8. Светофор, его особенности для пешеходов и для велосипедистов. (1 час)**

*Теория.* Сигналы светофора и их значение. Типы светофоров. Опасные ситуации при переходе проезжей части на регулируемом перекрестке. Из истории светофора.

### **Тема 2.9. Особенности устройства велосипеда. (1 час)**

*Практика.* Физические основы устойчивости двухколесного велосипеда. Виды и техническая характеристика велосипедов. Устройство. Основные узлы и агрегаты велосипеда.

### **Тема 2.10. Подготовка велосипеда, подготовка велосипеда к походу. (1 час)**

*Практика.* Неполная разборка и сборка велосипеда. Полная разборка и регулировка узлов велосипеда. Освоение приемов профилактических и ремонтных работ велосипеда. Проверка исправности и работоспособности узлов и агрегатов велосипеда. Требования по допуску к эксплуатации вело транспорта.

### **Тема 2.11. Порядок движения группы велосипедистов. (1 час)**

*Практика.* Правила, которые необходимо соблюдать при движении в велосипедной колонне. Понятие ведущий, замыкающий, десятник, дежурный. Знаки, подаваемые велосипедистами в колоннах.

**Тема 2.12. Основные приемы профилактических и ремонтных работ с велосипедом. (1 часа)**

*Практика.* Важность содержания транспортного средства в хорошем техническом состоянии. Значение исправности тормозов. Сборка и разборка велосипеда. Замена колеса. Умение разбортовать колесо, найти повреждение камеры, забортовать колесо. Умение регулировать руль, седло. Смазка цепи, звездочек. Способы определения и устранения возможных неисправностей.

**Тема 2.13. Опасные ситуации на дорогах, улицах, в общественном транспорте. (1 час)**

*Теория.* Опасность выезда на оживленную улицу. Также опасность въезда в туннель, на эстакаду или мост, где обычно высока скорость движения транспорта. Планирование безопасного маршрута.

**Тема 2.14. Виды и назначение автогородков и автоплощадок. Безопасность при занятиях в автогородке и на автоплощадке. Вождение в автогородке. (3 час)**

*Теория.* Знакомство с понятиями автогородок и автоплощадка. Виды покрытий городков. Используемые элементы дорожной разметки. Светофоры. Знаки. Малые архитектурные формы. Требования безопасности при проектировании и установке автогородков и автоплощадок.

*Практика.* Езда с ускорением. Правильное начало движения и торможение. Разгон по прямой. Отработка техники старта. Способы торможения. Прохождение прямых на максимальной скорости (без заноса). Развитие координации, ловкости, умения удерживать равновесие. Движение и маневрирование на площадке. Техника преодоления трассы с различными препятствиями на ней. Способы и техника обгона на трассе.

**Тема 2.15. Тренинг по безопасному вождению на автоплощадке. (1 час)**

*Практика.* Освоение приемов безопасного падения. Вводный инструктаж. Практические занятия по удержанию равновесия, езде по прямой асфальтированной дорожке.

**Тема 2.16. Ответственность за нарушение ПДД. (1 час)**

*Теория.* Административная и уголовная ответственность за нарушение

ПДД пешеходами, велосипедистами.

**Тема 2.17. Подготовка игр, конкурсов, викторин по правилам безопасного дорожного движения и на знание правил дорожного движения для обучающихся начальной школы. (6 часов)**

*Практика.* Организация утренников, смотров, викторин, КВНа и соревнований по правилам безопасного дорожного движения. Подготовка конкурса эрудитов по истории транспортных средств и на знание правил дорожного движения.

**Раздел 3. Оказание первой доврачебной помощи пострадавшим в ДТП. (7 часов)**

**Тема 3.1. Состав и назначение автомобильной аптечки. Классификация возможных травм при ДТП. (2 часа)**

*Теория.* Состав и назначение автомобильной аптечки. Классификация возможных травмы первая доврачебная помощь пострадавшим в ДТП. Обработка ран. Виды перевязочных средств и правила наложения повязок. Правила транспортировки пострадавших.

*Практика.* Тестирование по пройденной теме.

**Тема 3.2. Оказание ПМП при ушибах. (1 час)**

*Практика.* Первая доврачебная помощь. Приемы оказания доврачебной помощи. Понятие о травмах и объеме первой помощи. Правила обработки ссадин и ушибов.

**Тема 3.3. Оказание ПМП при кровотечениях. (2 часа)**

*Практика.* Первая доврачебная помощь. Приемы оказания доврачебной помощи. Понятие о травмах и объеме первой помощи. Раны и виды кровотечений. Правила наложения повязок при ранении и кровотечении. Способы остановки кровотечений.

**Тема 3.4 Оказание ПМП при травмах опорно-двигательного аппарата (2 часа)**

*Практика.* Первая доврачебная помощь. Приемы оказания доврачебной помощи. Понятие о травмах. Закрытые травмы. Повреждение позвоночника, травма живота, черепно-мозговая травма. Повреждение конечностей.

## **Раздел 4. Итоговое тестирование. (1 час)**

### **Тема 4.1. Основы обеспечения безопасности дорожного движения. (1 час)**

*Практика.* Тестирование по основным вопросам безопасности дорожного движения.

#### **Планируемые результаты 1 года обучения**

У обучающихся будут сформированы *личностные результаты*:

- самостоятельность в принятии правильного решения;
- убежденность и активность в пропаганде добросовестного выполнения правил дорожного движения, как необходимого элемента сохранения своей жизни;
- внимательность и вежливость во взаимоотношениях участников дорожного движения;
- здоровый образ жизни и навыки самостоятельного физического совершенствования;

*Метапредметные результаты* изучения курса :

- умеет обнаруживать и формулировать проблемы;
- умеет устанавливать причинно-следственные связи;
- умеет вырабатывать навыки контроля и самооценки процесса и результата деятельности;
- умеет добывать новые знания: находить ответы на вопросы, используя разные источники информации, свой жизненный опыт;
- умеет перерабатывать полученную информацию: делать выводы в результате совместной деятельности.
- умеет оформлять свои мысли в устной и письменной форме с учётом речевой ситуации;
- умеет высказывать и обосновывать свою точку зрения;
- умеет слушать и слышать других, пытаясь принимать иную точку зрения, быть готовым
- умеет корректировать свою точку зрения;

- умеет договариваться и приходить к общему решению в совместной деятельности;

- умеет задавать вопросы.

***Предметные результаты:***

- знает основные части дорог, общие правила ориентации, правила перехода дорог;

- знает названия, назначения и возможные места установки изучаемых дорожных знаков;

- знает правила для пешеходов и действия пешеходов в различных ситуациях

- знает как определить наиболее опасные участки дорог;

- знает правила движения велосипедистов в населенном пункте и вне населенного пункта;

- знает действия велосипедистов при совершении маневров;

- знает правила движения велосипедистов в автогородках и автоплощадках;

- знает ответственность за нарушении ПДД;

- знает правила оказания первой медицинской помощи.

**Учебный (тематический) план 2 год обучения**

№ п/п	Название раздела, темы	Количество часов			Формы аттестации / контроля
		Всего	Теория	Практика	
1	Изучение ПДД	9	7	2	Опрос, тестирование
2	Разбор ЧС на дороге и в транспорте	6	3	3	Опрос, решение ситуационных задач, педагогическое наблюдение
3	Оказание первой доврачебной помощи пострадавшим в ДТП	6	2	4	Решение ситуационных задач
4	Рекомендации водителям	6	3	3	Разработка листовок

5	Подготовка игр и конкурсов на знание ПДД	7	0	7	Наблюдение, участие в конкурсах
5	Итоговое занятие	1		1	Срез знаний
	<b>Итого</b>	<b>35</b>	<b>15</b>	<b>20</b>	

## Содержание учебного (тематического плана) 2 год обучения

### Раздел 1. Изучение ПДД (9 часов)

#### Тема 1.1. Вводное занятие. Значение правового воспитания (1 час)

*Теория.* Беседы по правовому воспитанию. Значимость знаний по правовому воспитанию. Необходимость соблюдения законов.

#### Тема 1.2. Значение терминов и понятий при изучении ПДД (1 час)

*Теория.* Разбор основных терминов и понятий по ПДД. Опрос и тестирование на знание терминологии.

#### Тема 1.3. Права и обязанности участников дорожного движения.

##### Дисциплина на дороге – путь к безопасности (1 час)

*Теория.* Разбор прав и обязанностей участников дорожного движения. Составление таблицы. Беседы о дисциплине на дорогах.

#### Тема 1.4 Ответственность участников дорожного движения за нарушение ПДД (1 час).

*Теория.* Беседы об ответственности всех участников дорожного движения. Просмотр видео-ролика

#### Тема 1.5. Административная ответственность. (1 час)

*Теория.* Разбор понятия "административная ответственность", в каких случаях участник дорожного движения может быть привлечен к административной ответственности.

#### Тема 1.6 Гражданская и уголовная ответственность (1 час)

*Теория.* Разбор понятий "гражданская и уголовная ответственность", в каких случаях участник дорожного движения может быть привлечен к тому или иному виду ответственности.

#### Тема 1.7. Правила движения по загородной дороге. Пересечение дороги



## **загородом (2 часа)**

*Теория.* Разбор правил движения на загородной дороге.

*Практика.* Моделирование ситуаций, решение ситуационных задач.

## **Тема 1.8. Опасность на дороге видимая и скрытая.**

*Практика.* Разбор понятий скрытая и видимая опасность, решение ситуационных задач.

## **Раздел 2. Разбор ЧС на дороге и в транспорте (6 часов)**

### **Тема 2.1. Что такое ДТП. Алгоритм вызова МЧС и других служб (1 час)**

*Практика.* Термин "ДТП", проработка алгоритма вызова спец служб

### **Тема 2.2. Значение информации в обеспечении безопасности дорожного движения (1 час)**

*Теория.* Беседа "Предупрежден-значит вооружен"

### **Тема 2.3 Резкое торможение, внезапное маневрирование — причина ДТП (1 час)**

*Теория.* Разбор причин ДТП, резкое торможение, внезапное маневрирование. В чем заключается опасность?

### **Тема 2.4 Причины ДТП летом, весной, осенью и зимой (3 час)**

*Теория.* Разбор основных причин ДТП в разное время года.

*Практика.* Просмотр видео-ролика. Разбор ситуаций из видео-ролика. Решение ситуационных задач.

## **Раздел 3. Оказание ПМП пострадавшим (6 часов)**

### **Тема 3.1 УК РФ, статья 124. Неоказание помощи больному (1 час)**

*Теория.* Разбор мер ответственности за неоказание помощи пострадавшему при ДТП .

### **Тема 3.2 Три этапа помощи, оказываемой пострадавшим в ДТП (1 час)**

Разбор этапов помощи, оказываемой пострадавшим в ДТП.

### **Тема 3.2 Термические, химические или электрические ожоги (1 час)**

*Практика.* Первая доврачебная помощь. Приемы оказания доврачебной помощи. Понятие об ожогах и объеме первой помощи. Правила обработки

ОЖОГОВ.

### **Тема 3.3. Клиническая смерть (1 час)**

*Практика.* Разбор этапов помощи, оказываемой пострадавшим в ДТП при признаках клинической смерти.

### **Тема 3.4 Способы искусственной вентиляции легких «изо рта в рот», «из рта в нос» (1 час)**

*Практика.* Первая доврачебная помощь. Приемы оказания доврачебной помощи. Понятие об искусственной вентиляции легких и объеме первой помощи. Правила проведения искусственной вентиляции легких.

### **Тема 3.5 Способы переноса пострадавших (1 час)**

*Практика.* Первая доврачебная помощь. Приемы оказания доврачебной помощи. Способы переноса пострадавших

## **4. Рекомендации водителям (6 часов)**

### **Тема 4.1 Рекомендации водителям мотоциклов и снегоходов (2 часа)**

*Теория.* Разбор правил вождения мотоциклов и снегоходов.

*Практика.* Разработка листовок с рекомендациями водителям мотоциклов и снегоходов.

### **Тема 4.2. Водитель велосипеда ( Техническое состояние велосипеда. Экипировка) (2 часа)**

*Теория.* Разбор правил вождения велосипедов. Необходимая экипировка велосипедистов.

*Практика.* Разработка листовок с рекомендациями водителям велосипедов.

### **Тема 4.3. Роликовые коньки, скейтборды и другие средства передвижения ( 2 часа)**

*Теория.* Разбор правил безопасности при движении на роликовых коньках, скейтбордах. Необходимая экипировка.

*Практика.* Разработка листовок с рекомендациями при движении на роликовых коньках, скейтбордах и других средствах передвижения.

## **Раздел 5. Подготовка игра и конкурсов на знания ПДД в начальной школе, подготовка к участию в конкурсах (8 часов)**

## **Тема 5.1. Подготовка игра и конкурсов на знания ПДД в начальной школе (4 часа)**

*Практика.* Организация утренников, смотров, викторин, КВНа и соревнований по правилам безопасного дорожного движения. Подготовка конкурса эрудитов по истории транспортных средств и на знание правил дорожного движения.

## **Тема 5.2. Участие в конкурсах и акциях (3 часа)**

*Практика.* Разработка сценариев, инвентаря для участия в конкурсах и акциях

**Итоговое занятие** Основы обеспечения безопасности дорожного Движения (1 ч)

### **Планируемые результаты 2 года обучения**

#### *Личностные результаты*

- выделяет различные дорожные опасности;
- находит и исправляет ошибки в правилах для пешеходов, при перевозке пассажиров, при движении на мотоциклах, велосипедах, снегоходах и СИМ;
- разыгрывает различные роли участников движения, передавать особенности их поведения в зависимости от ситуации.
- уметь анализировать, оценивать, сравнивать, строить рассуждения;
- планирует и оценивает результаты своего поведения.

*Метапредметными результатами* изучения курса является формирование следующих универсальных учебных действий:

- умеет ставить и формулировать для себя новые задачи в учебе и познавательной деятельности;
- умеет определять способы действий в рамках предложенных условий и требований;
- умеет оценивать правильность выполнения учебной задачи;
- умеет организовывать учебное сотрудничество и совместную

деятельность с педагогом и сверстниками;

- умеет осознанно использовать речевые средства в соответствии с задачей коммуникации для выражения своих чувств, мыслей и потребностей, планирования и регуляции своей деятельности.

- умеет ориентироваться в окружающей среде (определять пространственное положение и взаимоотношения объектов на дороге);

- уметь определять безопасное поведение в условиях дорожного движения (выделять из многообразия объектов транспортное средство).

***Предметные результаты:***

- знает правила поведения на дороге и правила оказания первой доврачебной помощи;

- знает устойчивые формы поведения на дорогах, в общественном транспорте, в случаях чрезвычайных ситуаций;

- знает требования к водителям велосипеда, мотоцикла и снегохода.

- знает требования к движению на скейтбордах и других средствах передвижения;

- знает основные аспекты правового воспитания.

## **2. КОМПЛЕКС ОРГАНИЗАЦИОННО-ПЕДАГОГИЧЕСКИХ УСЛОВИЙ**

### **2.1. КАЛЕНДАРНЫЙ УЧЕБНЫЙ ГРАФИК**

Продолжительность учебного года составляет 35 учебных недель. Учебный процесс реализуется по четвертям, разделенным каникулами. В течение учебного года предусматриваются каникулы в объеме 4 недели.

Конкретные даты начала и окончания учебных четвертей, каникул ежегодно устанавливаются годовым календарным учебным графиком, утверждаемым приказом директора учреждения.

### **2.2. УСЛОВИЯ РЕАЛИЗАЦИИ ПРОГРАММЫ**

#### **Учебно-методическое обеспечение**

1. Презентации, видеоматериал по темам программы.
2. Электронные образовательные ресурсы
3. Учебные пособия: топографические карты, атласы, плакаты.

#### **Материально-техническое обеспечение программы**

- ✓ учебный кабинет:
  - столы – 9 шт.,
  - стулья – 18 шт.,
- ✓ оборудование:
  - компьютер – 1 шт.,
  - звуковая система – 1 шт.,
  - набор дорожных знаков- 20 шт.,
  - настольные игры по ПДД- 4 шт.,
  - тесты по ПДД- 4 комплекта.
- ✓ учебные принадлежности: бумага, карандаши, ластик, линейки, ножницы, картон, цветные карандаши, клей карандаш.

**Кадровое обеспечение программы:** программу может реализовать педагог

дополнительного образования со средним или высшим педагогическим образованием.

### **2.3. ФОРМЫ АТТЕСТАЦИИ/КОНТРОЛЯ**

Формы подведения итогов реализации дополнительной общеобразовательной программы:

- тестирование;
- анкетирование;
- опрос;
- викторины;
- игры – тренинги
- решение практических заданий на знание ПДД;
- участие в агитационной работе;
- участие в конкурсах и мероприятиях

Входной контроль – собеседование, анкетирование.

- Текущий контроль – проверка усвоения и оценка результатов каждого занятия. Беседы в форме «вопрос – ответ», самостоятельная работа, беседы с элементами викторины, конкурсные программы, контрольные задания, тестирование.

Способы организации контроля:

- Индивидуальный
- Фронтальный
- Групповой
- Коллективный.

Для оценки личностных результатов используются следующие материалы: тесты, викторины, игровые программы, зачеты, соревнования, опрос, беседа, тренинги, участие в конкурсах.

## 2.4. ОЦЕНОЧНЫЕ МАТЕРИАЛЫ

### ТЕСТ

#### по правилам дорожного движения

Возраст обучающихся: 7-11 лет

Цель: расширить знания о правилах дорожного движения, закрепить знания безопасного движения пешеходов, велосипедистов.

### ТЕСТ

1. **Кто являются участниками дорожного движения?**

- 1) водитель, велосипедист;
- 2) пешеход, пассажир, водитель;
- 3) пешеход, водитель, велосипедист;
- 4) пассажир, водитель.

2. **Часть дороги, предназначенная для движения пешеходов...**

- 1) тротуар;
- 2) дорожка;
- 3) дорога;
- 4) пешеходный переход.

3. **Часть дороги, предназначенная для движения безрельсового транспорта..**

- 1) дорога;
- 2) обочина;
- 3) проезжая часть;
- 4) трасса.

4. **Недостаточная видимость – это видимость дороги:**

- 1) менее 100м;
- 2) менее 150м;
- 3) менее 200м;

4) менее 300м.

**5. Что означает мигание зеленого сигнала светофора?**

- 1) светофор неисправен;
- 2) запрещает движение;
- 3) разрешает движение, но скоро будет включен запрещающий сигнал;
- 4) будет включен желтый сигнал.

**6. С какой максимальной скоростью разрешается двигаться транспорту в жилой зоне?**

- 1) 10 км/ч;
- 2) 20 км/ч;
- 3) 30 км/ч;
- 4) 40 км/ч.

**7. Где могут двигаться пешеходы в жилой зоне?**

- 1) только по тротуарам;
- 2) по бордюрам;
- 3) по тротуарам и в один ряд по краю проезжей части;
- 4) по тротуарам и по всей ширине проезжей части.

**8. С какого возраста разрешается сидеть на заднем сиденье мотоцикла?**

- 1) с 12 лет;
- 2) с 13 лет;
- 3) с 14 лет;
- 4) с 15 лет.

**9. С какого возраста разрешается на велосипеде выезжать на проезжую часть?**

- 1) с 12 лет;
- 2) с 13 лет;
- 3) с 14 лет;
- 4) с 15 лет.



**10. В каких случаях допускается движение транспорта по тротуарам и пешеходным дорожкам?**

- 1) если водитель рядом живет;
- 2) если не будут созданы помехи пешеходам;
- 3) только если этот транспорт обслуживает торговые или другие предприятия, расположенные непосредственно у этих тротуаров и дорожек;
- 4) для объезда затора на проезжей части.

**11. Являются ли тротуары и обочины частью дороги?**

- 1) являются;
- 2) не являются;
- 3) являются только обочины;
- 4) являются только тротуары.

**12. Где пешеходам разрешается пересекать проезжую часть, если в поле зрения нет**

**пешеходного перехода?**

- 1) там, где ближе и удобнее;
- 2) там, где дорога просматривается в обе стороны;
- 3) в любом месте, где нет транспорта;
- 4) переходить запрещено.

**13. Разрешается ли водителю пользоваться телефоном во время движения?**

- 1) разрешается;
- 2) не разрешается;
- 3) разрешается только при движении со скоростью менее 40 км/ч;
- 4) разрешается только при использовании технических устройств, позволяющего вести переговоры без использования рук.

**14. Что означает мигание желтого сигнала светофора?**

- 1) светофор неисправен;
- 2) разрешает движение и информирует о наличии нерегулируемого перекрестка или пешеходного перехода;

- 3) запрещает движение;
- 4) вскоре будет включен красный сигнал.

**15. Сколько групп дорожных знаков существует в ПДД?**

- 1) 5 групп;
- 2) 6 групп;
- 3) 7 групп;
- 4) 8 групп.

**16. Разрешена ли перевозка детей до 12-летнего возраста на переднем сиденье легкового автомобиля?**

- 1) запрещается;
- 2) разрешается, только с использованием детских удерживающих устройств;
- 3) разрешается, только на руках у взрослых;
- 4) можно сидеть с любого возраста.

**17. Какая группа знаков вводит или отменяет определенные режимы движения?**

- 1) запрещающие;
- 2) предупреждающие;
- 3) информационные;
- 4) предписывающие.

**18. Водители и пассажиры, каких транспортных средств при движении должны быть пристегнуты ремнями безопасности?**

- 1) только легковых автомобилей;
- 2) всех автомобилей;
- 3) всех транспортных средств, оборудованных ремнями безопасности;
- 4) всех транспортных средств, кроме автобусов.







**19. Какой стороны должны придерживаться пешеходы, идя по тротуарам, пешеходным дорожкам?**







- 1) левой;
- 2) любой;
- 3) правой;
- 4) посередине.

## 20. Желтая зигзагообразная линия разметки обозначает...

- 1) стоянка разрешена;
- 2) место остановки маршрутных транспортных средств;
- 3) запрещена остановка;
- 4) разрешена остановка.

### Тест «Проезд перекрестков»

 <p><b>Вы намерены повернуть налево. Кому Вы должны уступить дорогу?</b></p> <p>Варианты ответа:</p> <ol style="list-style-type: none"> <li>1. Только пешеходам.</li> <li>2. Только автобусу.</li> <li>3. Автобусу и пешеходам.</li> </ol>	 <p><b>Вы намерены повернуть направо. Ваши действия?</b></p> <p>Варианты ответа:</p> <ol style="list-style-type: none"> <li>1. Проедете перекресток первым.</li> <li>2. Уступите дорогу легковому автомобилю.</li> <li>3. Уступите дорогу обоим транспортным средствам.</li> </ol>
 <p><b>Кому Вы обязаны уступить дорогу при повороте налево?</b></p> <p>Варианты ответа:</p> <ol style="list-style-type: none"> <li>1. Трамваям А и Б.</li> <li>2. Трамваю А и легковому автомобилю.</li> <li>3. Только трамваю А.</li> <li>4. Никому.</li> </ol>	 <p><b>Вы намерены проехать перекресток в прямом направлении. Ваши действия?</b></p> <p>Варианты ответа:</p> <ol style="list-style-type: none"> <li>1. Проедете перекресток первым.</li> <li>2. Уступите дорогу только встречному автомобилю.</li> <li>3. Уступите дорогу только автомобилю с включенными проблесковым маячком и специальным звуковым сигналом.</li> <li>4. Уступите дорогу обоим транспортным средствам.</li> </ol>
 <p><b>Кому Вы должны уступить дорогу при повороте направо?</b></p> <p>Варианты ответа:</p> <ol style="list-style-type: none"> <li>1. Только пешеходу, переходящему проезжую часть по нерегулируемому пешеходному переходу.</li> <li>2. Только пешеходам, переходящим проезжую часть, на которую Вы поворачиваете.</li> <li>3. Всем пешеходам.</li> </ol>	 <p><b>Кому Вы должны уступить дорогу при движении в прямом направлении?</b></p> <p>Варианты ответа:</p> <ol style="list-style-type: none"> <li>1. Только трамваю.</li> <li>2. Только легковому автомобилю.</li> <li>3. Обоим транспортным средствам.</li> </ol>

 <p><b>Как Вам следует поступить при повороте налево?</b></p> <p>Варианты ответа:</p> <ol style="list-style-type: none"> <li>1. Проехать перекресток первым.</li> <li>2. Уступить дорогу только грузовому автомобилю с включенным проблесковым маячком.</li> <li>3. Уступить дорогу обоим транспортным средствам.</li> </ol>	<p><b>Вопрос №7</b></p>  <p><b>Вы намерены продолжить движение по главной дороге. Обязаны ли Вы включить указатели левого поворота?</b></p> <p>Варианты ответа:</p> <ol style="list-style-type: none"> <li>1. Обязаны.</li> <li>2. Обязаны, если с других направлений приближаются транспортные средства.</li> <li>3. Не обязаны.</li> </ol>
 <p><b>Вы намерены повернуть налево. Ваши действия?</b></p> <p>Варианты ответа:</p> <ol style="list-style-type: none"> <li>1. Уступите дорогу трамваю.</li> <li>2. Дождетесь разрешающего сигнала специального светофора и, пропустив трамвай, повернете налево.</li> <li>3. Проедете перекресток первым.</li> </ol>	 <p><b>Кому Вы обязаны уступить дорогу при повороте налево?</b></p> <p>Варианты ответа:</p> <ol style="list-style-type: none"> <li>1. Только пешеходам.</li> <li>2. Пешеходам и велосипедисту.</li> <li>3. Никому.</li> </ol>
 <p><b>Как Вам следует поступить при повороте налево?</b></p> <p>Варианты ответа:</p> <ol style="list-style-type: none"> <li>1. Проехать перекресток первым.</li> <li>2. Выехать за стоп-линию и остановиться на перекрестке, чтобы уступить дорогу встречному автомобилю.</li> <li>3. Остановиться перед стоп-линией и после проезда легкового автомобиля повернуть налево.</li> </ol>	 <p><b>Вы намерены продолжить движение прямо. Кому Вы обязаны уступить дорогу?</b></p> <p>Варианты ответа:</p> <ol style="list-style-type: none"> <li>1. Только мотоциклу.</li> <li>2. Мотоциклу и легковому автомобилю.</li> <li>3. Никому.</li> </ol>

## Билеты по ПДД

### БИЛЕТ № 1

#### 1. Кто поступает правильно на дорогах?

**А**

**Б**

**В**

**Г**

**Д**

**Е**

#### Варианты

Д, Е 4) А, В, Д

ответов: 1) Г,

Е 2) Б, Г, Е

3)

#### 2. В каком случае разрешается посадка и высадка пассажиров со стороны проезжей части?

**Варианты ответов:**

1. Если водитель убедился, что это безопасно.
2. Если это не мешает другим участникам движения.
3. Если это невозможно со стороны тротуара или обочины и при условии, что это будет безопасно и не создаст помех другим участникам движения.
4. На остановке.

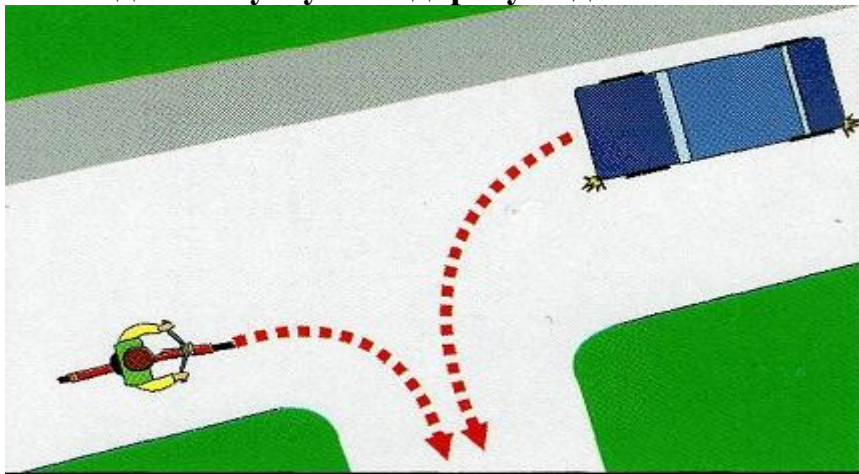


**3. Какой груз по величине разрешается перевозить на велосипеде?**

**Варианты ответов:**

1. Груз, который выступает за габариты велосипеда не более, чем на 0,5 м по длине и ширине
2. Груз, который выступает за габариты велосипеда не более, чем на 1 м по длине и ширине

**4. Кто должен уступить дорогу водителю автомобиля или велосипедисту?**



**Варианты ответов:**

1. Велосипедист
2. Водитель автомобиля

**5. Какую из перечисленных**

**дорог следует считать главной?**

**Варианты ответов:**

1. Дорогу с двумя и более полосами движения по отношению к дороге с одной полосой движения в каждом направлении
2. Дорогу с твердым покрытием по отношению к грунтовой
3. На Т - образном перекрестке - дорогу, которая продолжается в обе стороны

**6. Разрешается ли пешеходу пересекать проезжую часть в данном случае?**

**Варианты ответов:**

1. Запрещается, так как пешеходный переход находится в другом месте.

2. Разрешается, так как знак не запрещает детям переходить здесь улицу.

3. Разрешается только под прямым углом, когда дорога хорошо просматривается в обе стороны и в зоне видимости нет пешеходных переходов или перекрестка.



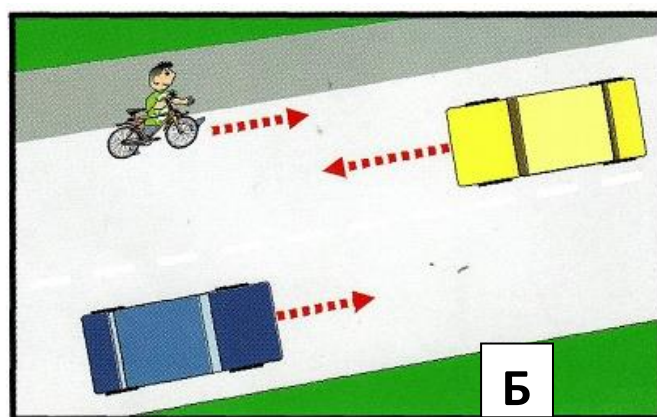
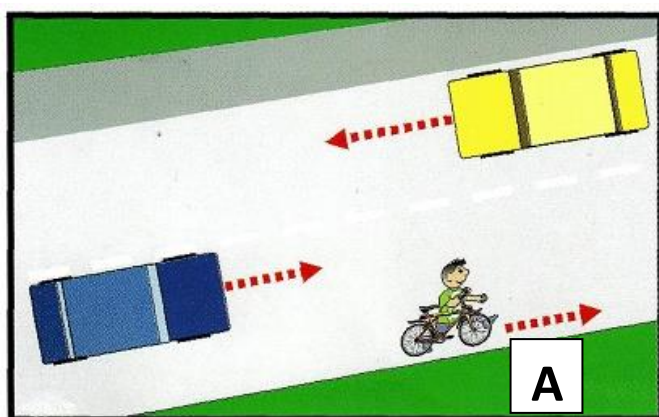
7. Разрешается ли перевозить ребенка на велосипеде и мопеде?

Варианты ответов:

1. Нет

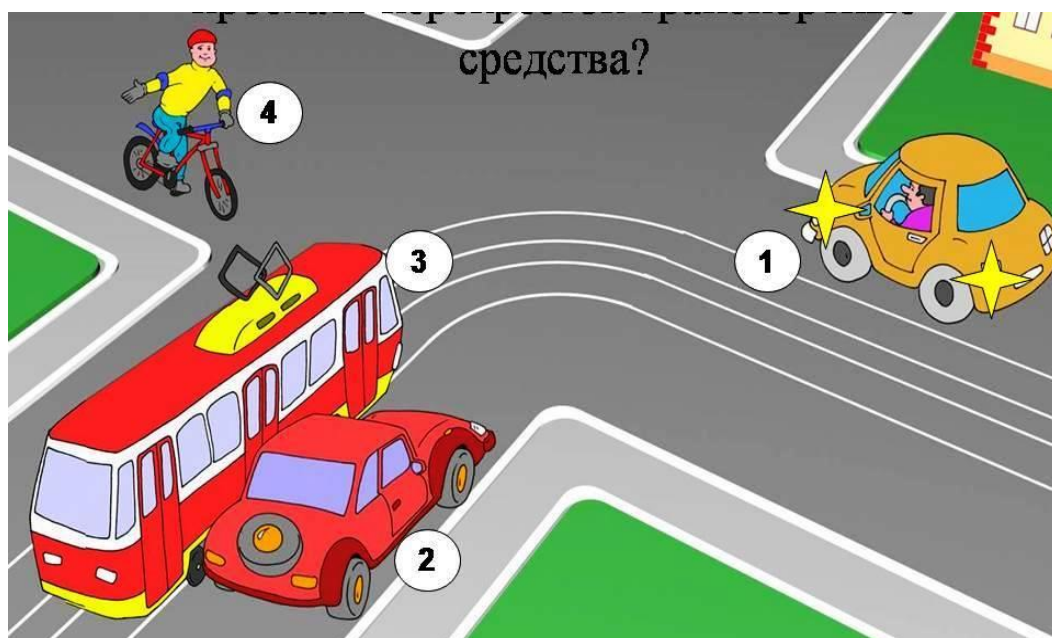
2. Только ребенка в возрасте до 7 лет на дополнительном сиденье, оборудованном надежными подножками

8. На каком рисунке пешеход, ведущий велосипед соблюдает ПДД?



Варианты ответов: 1. Только А 2. Только Б 3. А и Б

9. В какой последовательности должны проехать перекресток



транспортные средства?

Варианты ответов:

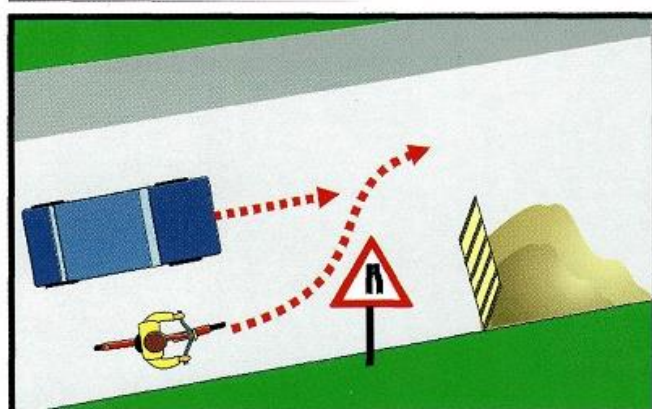
) 3, 4, 2, 1

) 3, 2, 4, 1

## Кто должен уступить дорогу?

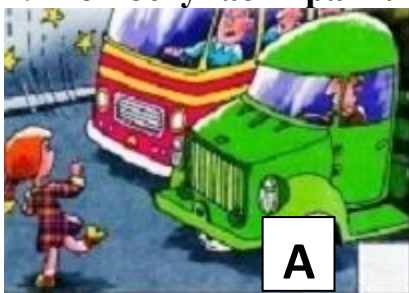
10.

1. Велосипедист.
2. Водитель автомобиля.



### БИЛЕТ № 2

1. Кто поступает правильно на дорогах?



**А**



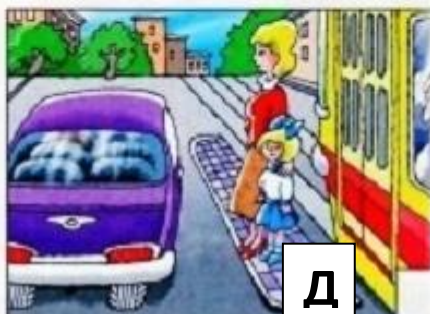
**Б**



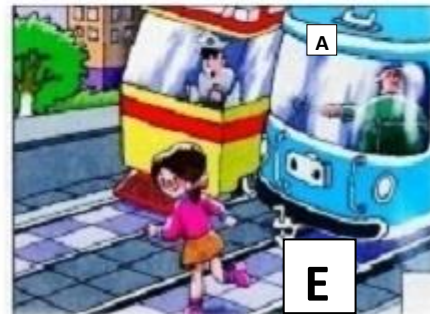
**В**



**Г**



**Д**



**Е**

**Варианты ответов:** 1) А, Б 2) В, Г, Е 3) Г, Д 4) А, В, Д

**А**

**А**

**А**

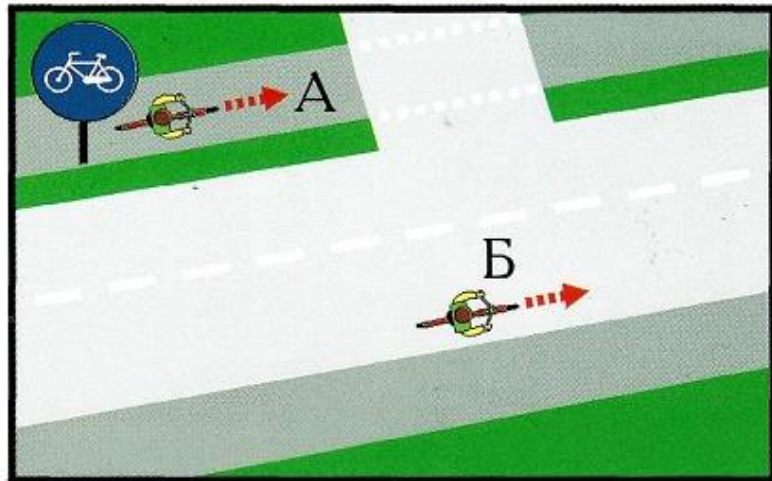
2. С какого возраста разрешено перевозить детей на переднем сиденье легкового автомобиля?

**Варианты ответов:** 1) с 10 лет; 2) с 12 лет; 3) с 14 лет; 4) с 16 лет

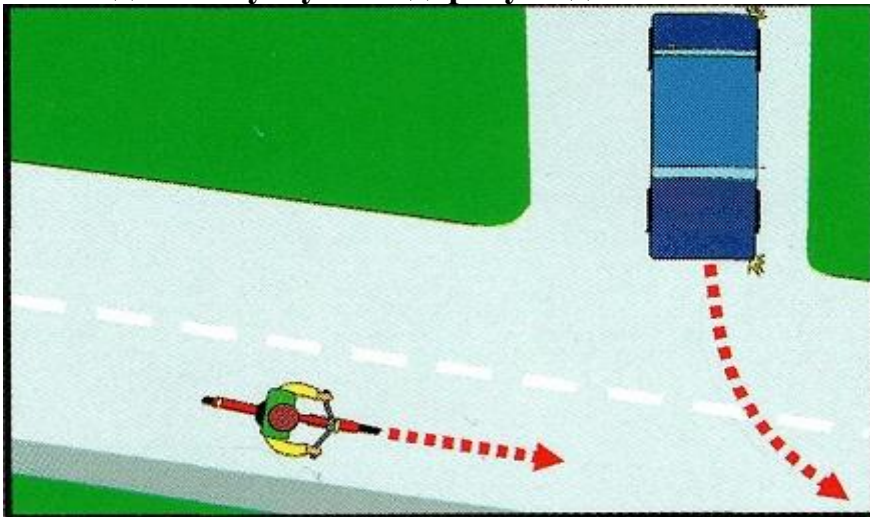
3. Кто из велосипедистов нарушил правила?

**Варианты ответов:**

1. А.
2. Б.
3. Оба.
4. Никто не нарушил.



**4. Кто должен уступить дорогу водитель автомобиля или велосипедист?**

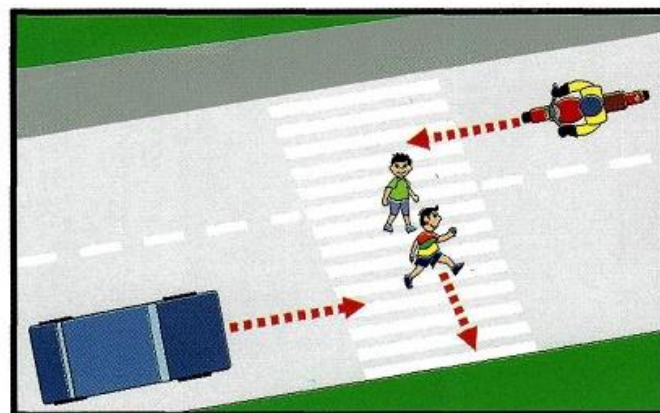


**Варианты ответов:**

- 1) Водитель автомобиля
- 2) Велосипедист

**5. Кто из водителей обязан остановиться?**

1. Водитель легкового автомобиля.
2. Водитель мотоцикла.
3. Оба водителя.



**6. В каком месте разрешается пешеходам пересекать проезжую часть при отсутствии пешеходного перехода?**

**Варианты ответов:**

- 1) На участках, где она хорошо просматривается в обе стороны (при



отсутствии в зоне видимости перехода или перекрестка)

2) На перекрестках по линии тротуаров или обочин

3) Во всех перечисленных местах

**7. Разрешается ли перевозить детей на мотоциклах без бокового прицепа?**

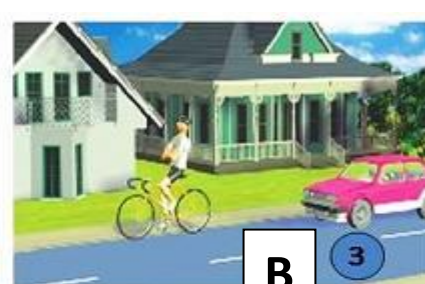
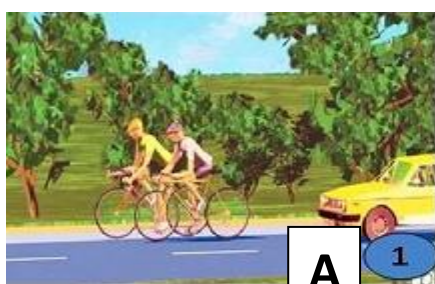
**Варианты ответов:**

1) Запрещается

2) Разрешается

3) Да, но только ребенка старше 12 лет

**8. На каких иллюстрациях велосипедисты не нарушают правила дорожного движения?**



**Варианты ответов:** 1) А, В, Д      2) Б, Г, Д      3) А, Г, Д

**9. В какой последовательности должны проехать перекресток транспортные средства?**



**Варианты ответов:**

1) 4, 3, 1,  
2, 5

2) 4, 3, 2,  
5, 1

3) 3, 4, 1,  
2, 5

**10. Как водители подают предупредительные сигналы об изменении движения?**

**Варианты ответов:**

- 1) Сигналами поворота или рукой
- 2) Звуковым сигналом
- 3) Переключением света фар

**БИЛЕТ № 3**

**1. Что делать пешеходу, если загорелся запрещающий сигнал светофора, а он еще не успел перейти через дорогу?**

**Варианты ответов:**

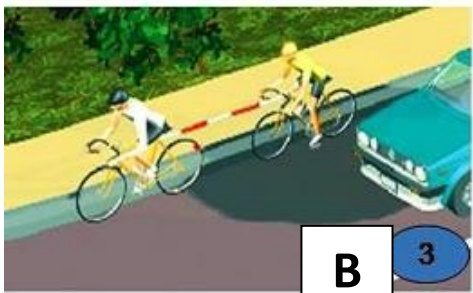
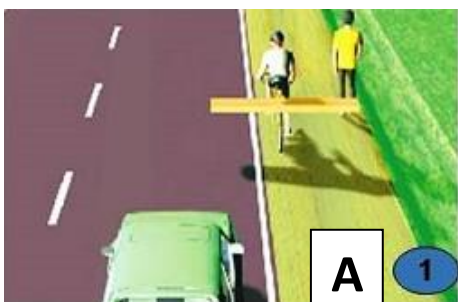
- 1) Вернуться обратно на тротуар
- 2) Освободить проезжую часть, быстро перебежав до противоположной стороны проезжей части
- 3) Остановиться на осевой линии и дождаться зеленого сигнала, не колеблясь из стороны в сторону.

**2. Когда водитель и пассажир должны быть пристегнуты ремнями безопасности?**

**Варианты ответов:**

- 1) Пассажир во всех случаях, водитель только при движении по автомагистрали
- 2) Только при движении за чертой города
- 3) Только на неровной дороге с крутыми поворотами
- 4) Во всех случаях (кроме оговоренных правилами)

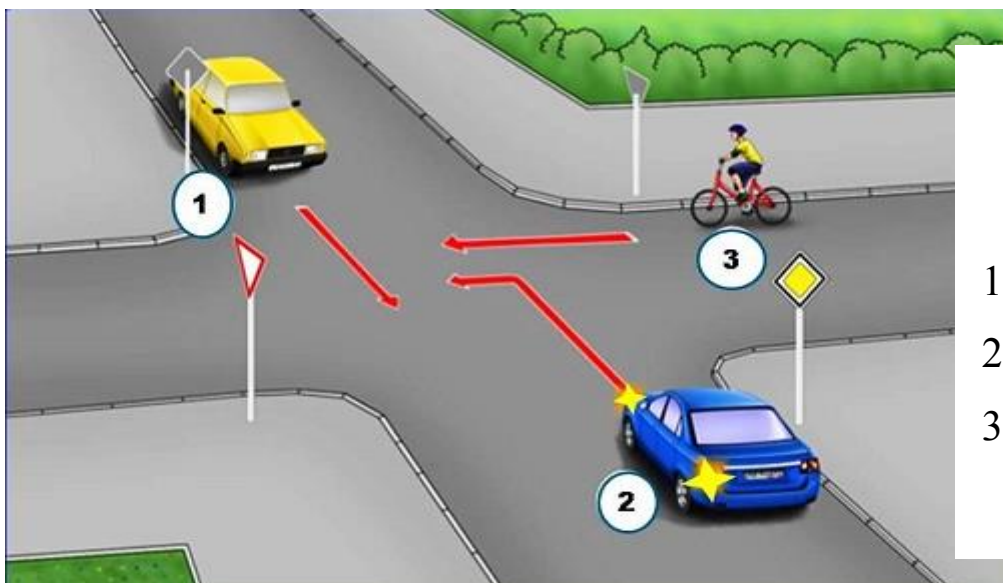
**3. На каких иллюстрациях велосипедисты соблюдают правила дорожного движения?**



**Варианты ответов:**

- 1) Только А
- 2) Только В
- 3) Только Б
- 4) Б и В

**4. Кто проедет перекресток первым?**



**Варианты ответов:**

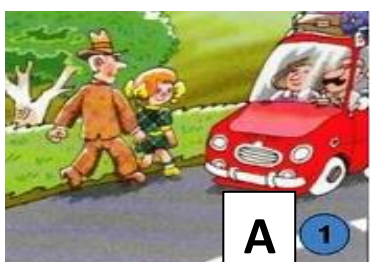
- 1) Водитель 3
- 2) Водитель 1
- 3) Водитель 2

**5. Какую из перечисленных дорог следует считать главной?**

**Варианты ответов:**

- 1. Дорогу с двумя и более полосами движения по отношению к дороге с одной полосой движения в каждом направлении
- 2. Дорогу с твердым покрытием по отношению к грунтовой
- 3. На Т - образном перекрестке - дорогу, которая продолжается в обе стороны

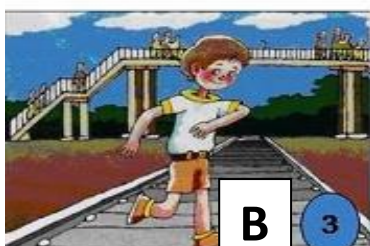
**6. На каких иллюстрациях пешеходы соблюдают правила дорожного движения?**



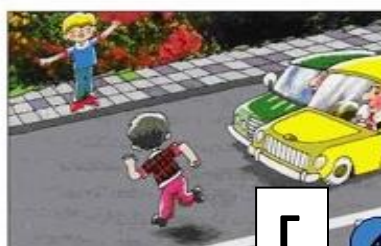
**А** 1



**Б** 2



**В** 3



**Г** 4

**Варианты ответов:**

- 1) Только В
- 2) А и В
- 3) Только А

7. В каком случае разрешается посадка и высадка пассажиров со стороны проезжей части?

**Варианты ответов**

1. Если водитель убедился, что это безопасно.
2. Если это не мешает другим участникам движения.
3. Если это невозможно со стороны тротуара или обочины и при условии, что это будет безопасно и не создаст помех другим участникам движения.
4. На остановке.

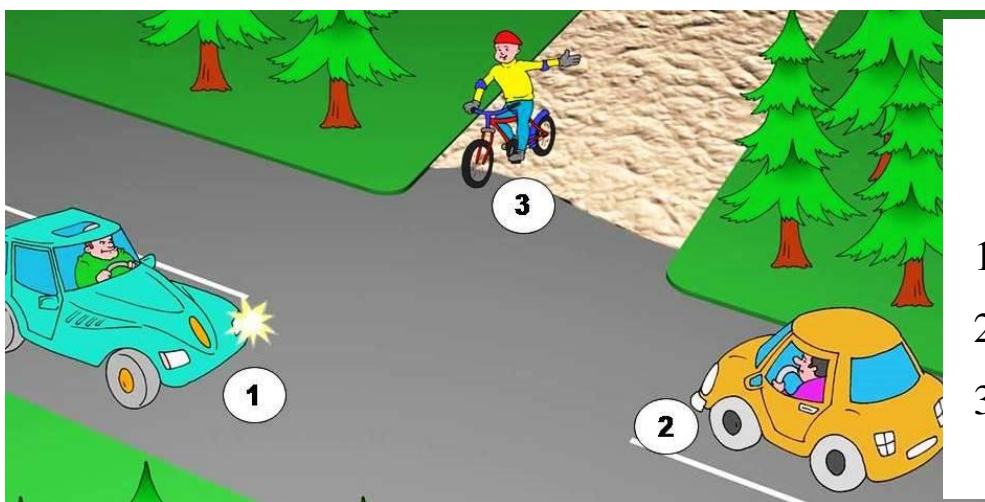


8. Как должен быть оборудован велосипед для движения в темное время суток и в условиях недостаточной видимости?

**Варианты ответов:**

- 1) Достаточно иметь спереди и сзади световозвращатели оранжевого или красного цвета
- 2) Спереди и сзади должны быть красные фонари или световозвращатели
- 3) Спереди должен быть фонарь (фара) белого цвета, сзади - фонарь или световозвращатель красного цвета, а с каждой боковой стороны - световозвращатель оранжевого или красного цвета.

9. В какой последовательности должны проехать перекресток транспортные средства?



**Варианты ответов:**

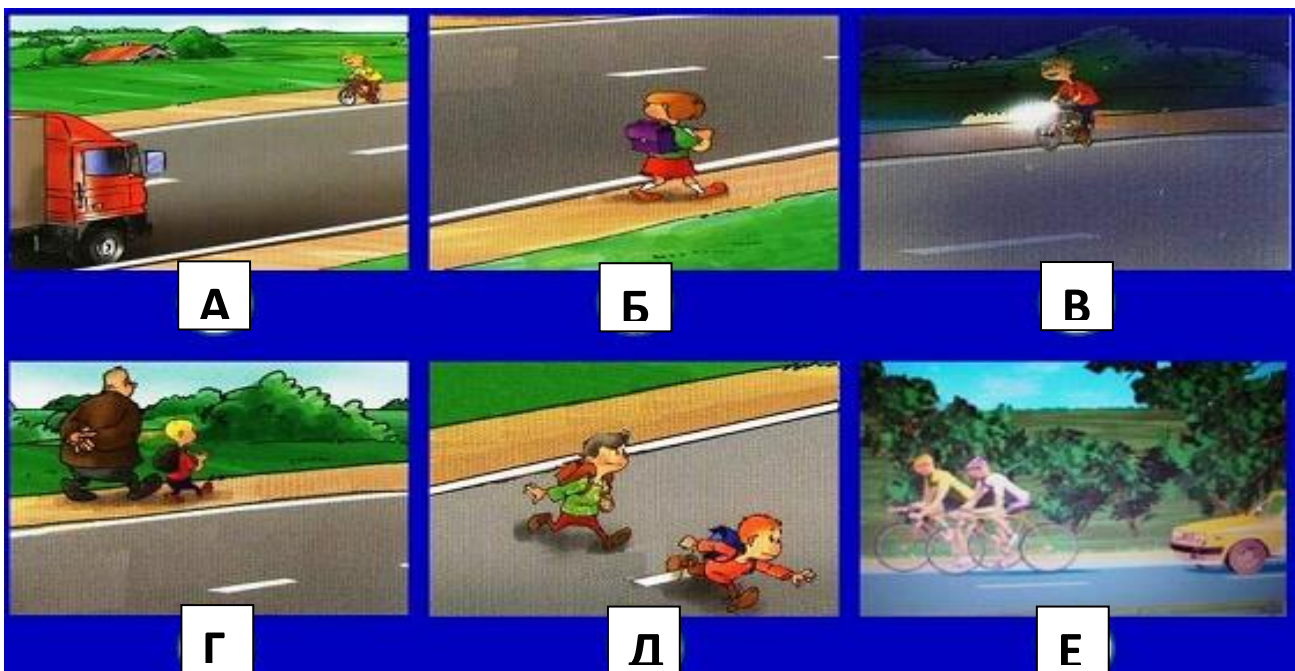
- 1) 3, 1, 2
- 2) 2, 1, 3
- 3) 1, 3, 2

10. Как водители подают предупредительные сигналы об изменении движения? **Варианты ответов:**

- 1) Сигналами поворота или рукой;
- 2) Звуковым сигналом;
- 3) Переключением света фар.

## БИЛЕТ № 4

1. Определите кто из пешеходов и велосипедистов не соблюдает ПДД при движении вне населенных пункта?



Варианты ответов: 1) А и Б; 2) В и Г; 3) Д и Е

2. С какого возраста разрешено перевозить детей на переднем сиденье легкового автомобиля?

Варианты ответов:

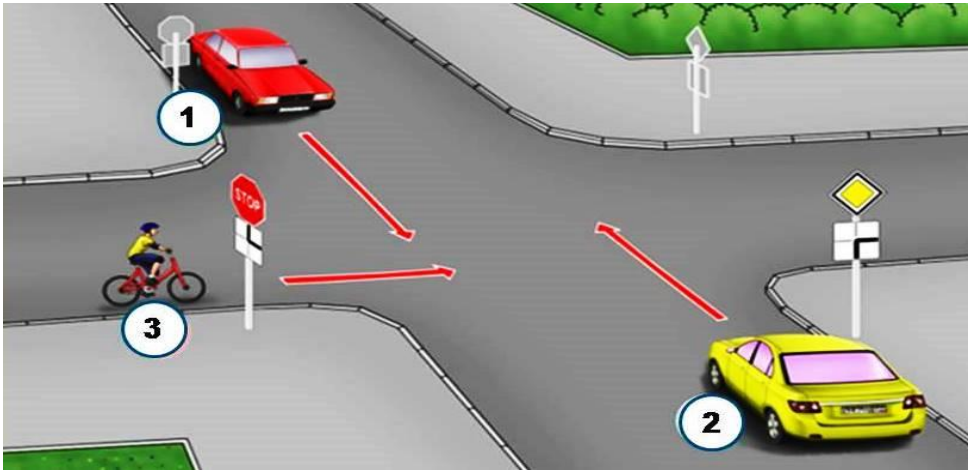
- 1) с 10 лет;
- 2) с 12 лет;
- 3) с 14 лет;
- 4) с 16 лет

3. Какой груз по величине разрешается перевозить на велосипеде?

Варианты ответов:

1. Груз, который выступает за габариты велосипеда не более, чем на 0,5 м по длине и ширине
2. Груз, который выступает за габариты велосипеда не более, чем на 1 м по длине и ширине

4. Определи порядок проезда перекрестка.

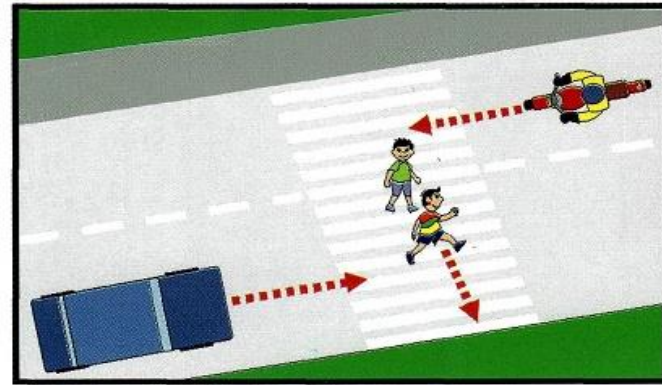


**Варианты ответов:**

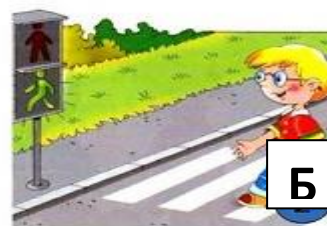
- 1) 1, 2, 3
- 2) 2, 3, 1
- 3) 3, 2, 1

**5. Кто из водителей обязан остановиться?**

- 1. Водитель легкового автомобиля.
- 2. Водитель мотоцикла.
- 3. Оба водителя.



**6. Выберите иллюстрации, где пешеходы нарушают правила дорожного движения?**



**Варианты ответов:**

- 1) А и Г
- 2) Б и Г
- 3) А и В

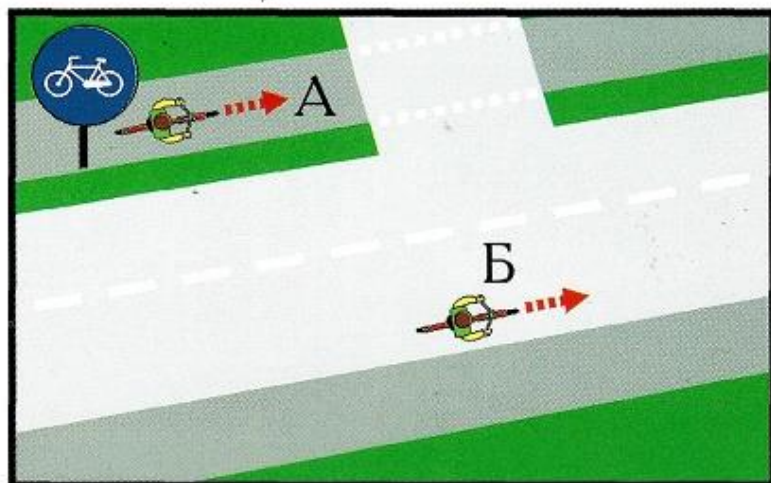
**7. Разрешается ли перевозить детей на мотоциклах без бокового прицепа? Варианты ответов:**

- 1) Запрещается
- 2) Разрешается
- 3) Да, но только ребенка старше 12 лет

**8. Кто из велосипедистов нарушил правила?**

**Варианты ответов:**

1. А.
2. Б.
3. Оба.
4. Никто не нарушил.



9. В какой последовательности должны проехать перекресток транспортные средства?

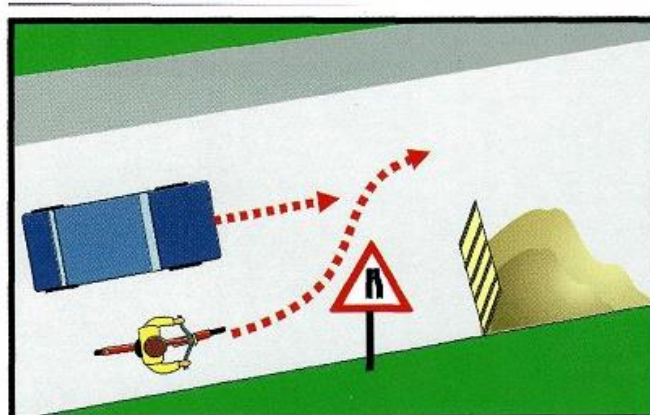


**Варианты ответов:**

- 1) 3, 1, 2
- 2) 3, 2, 1
- 3) 1, 3, 2

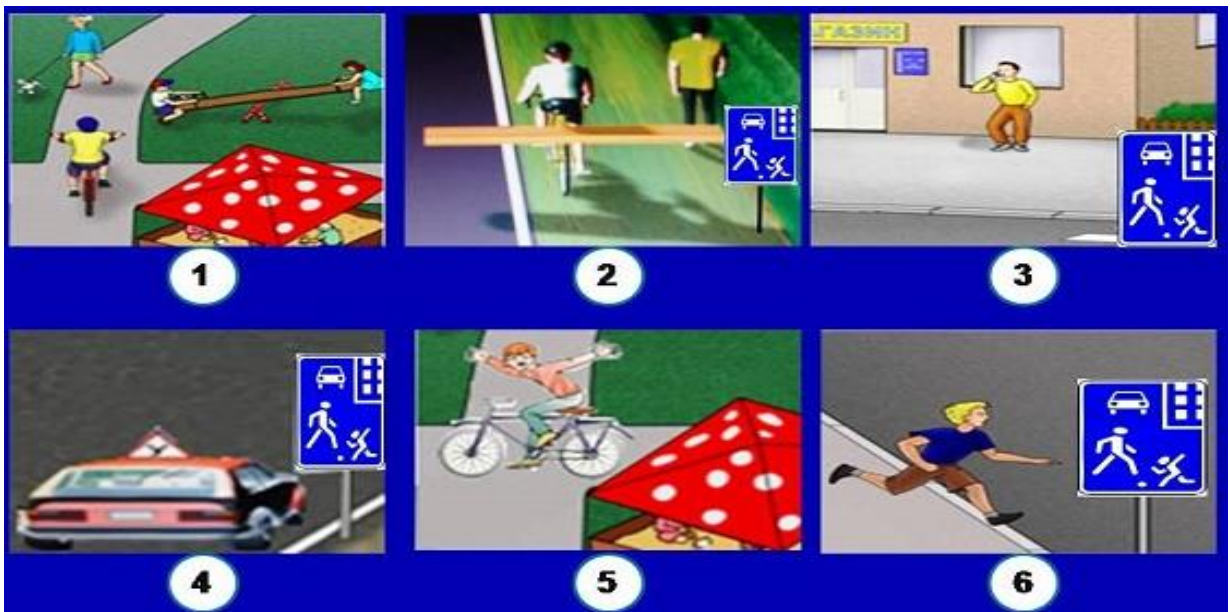
10. Кто должен уступить дорогу?

1. Велосипедист.
2. Водитель автомобиля.



**БИЛЕТ № 5**

1. Определите кто не соблюдает правила поведения в жилой зоне?



**Варианты ответов:** 1) 2, 4, 5; 2) 1, 3, 4; 3) 2, 3, 6

**2. Когда водитель и пассажир должны быть пристегнуты ремнями безопасности?**

**Варианты ответов:**

- 1) Пассажир во всех случаях, водитель только при движении по автомагистрали
- 2) Только при движении за чертой города
- 3) Только на неровной дороге с крутыми поворотами
- 4) Во всех случаях (кроме оговоренных правилами)

**3. На каких иллюстрациях велосипедисты соблюдают правила дорожного движения?**



**A**



**B**



**3**

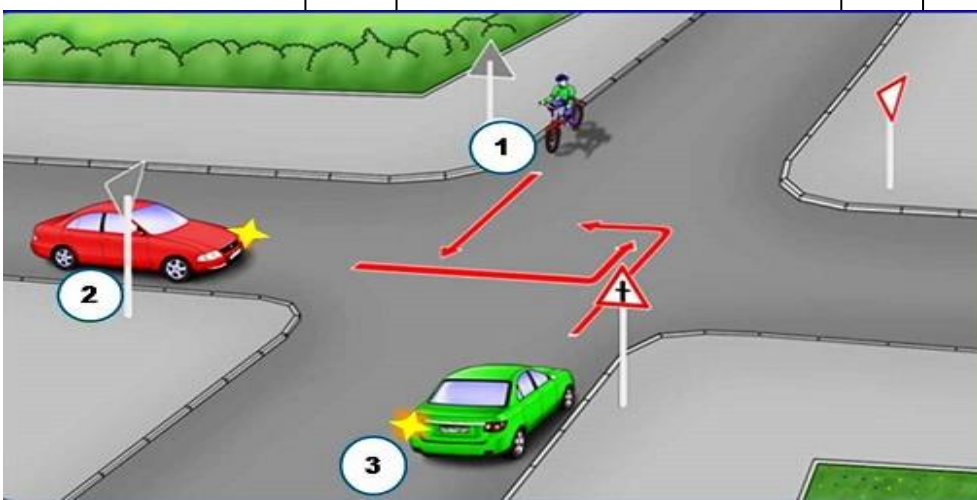


**4**

**Варианты ответов:**

- 1) Только А
- 2) Только В
- 3) Только Б
- 4) Б и В

**4. Определите кто проедет перекресток последним?**



**Варианты ответов:**

- 1) Водитель

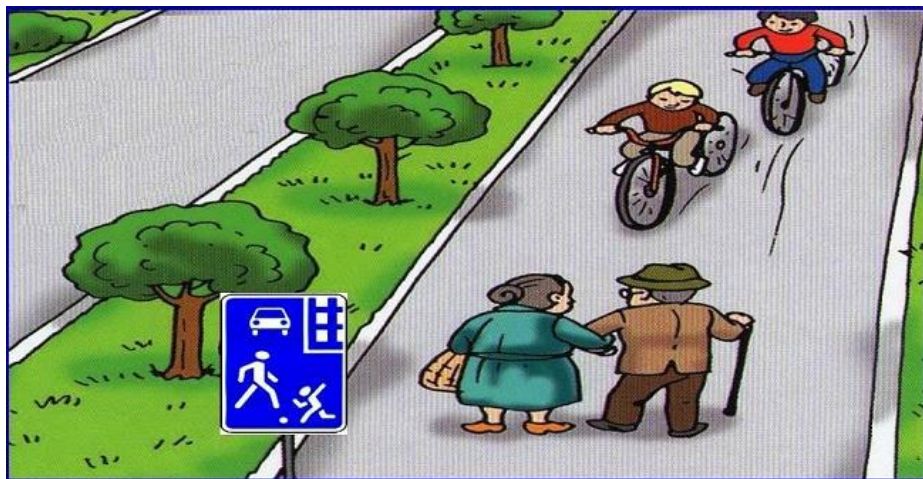


**5. Какую из перечисленных дорог следует считать главной?**

**Варианты ответов:**

1. Дорогу с двумя и более полосами движения по отношению к дороге с одной полосой движения в каждом направлении
2. Дорогу с твердым покрытием по отношению к грунтовой
3. На Т - образном перекрестке - дорогу, которая продолжается в обе стороны

**6. Определите, кто пешеходы или велосипедисты имеют преимущество в данной ситуации?**



**Варианты ответов:**

- 1) Пешеходы
- 2) Велосипедисты

**7. Разрешается ли перевозить детей на мотоциклах без бокового прицепа?**

**Варианты ответов:**

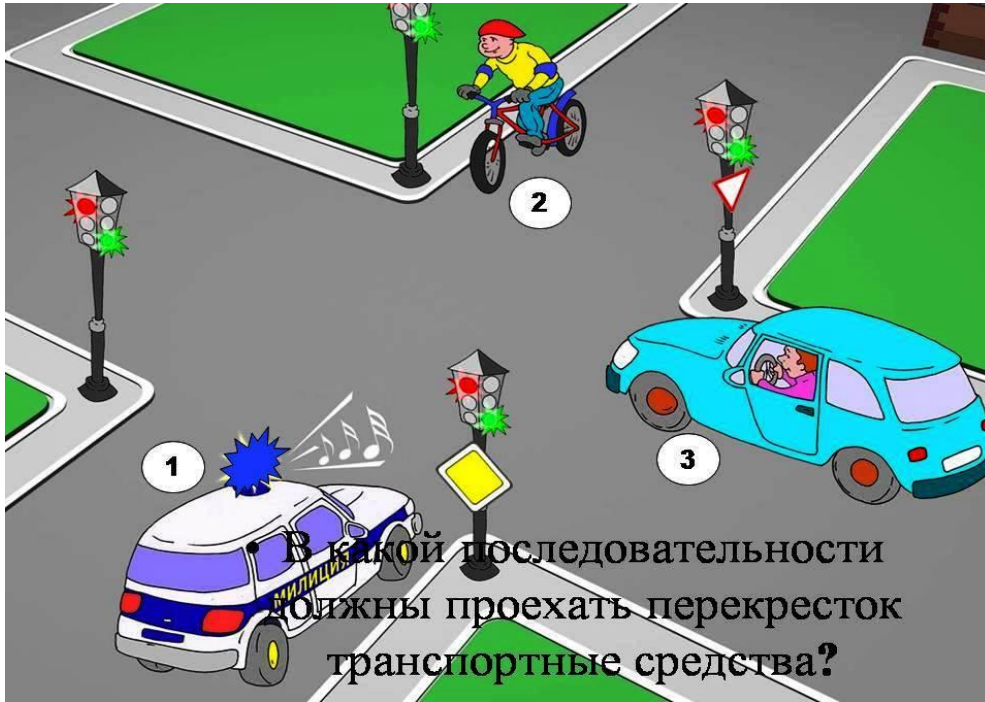
- 1) Запрещается
- 2) Разрешается
- 3) Да, но только ребенка старше 12 лет

**8. Как должен быть оборудован велосипед для движения в темное время суток и в условиях недостаточной видимости?**

**Варианты ответов:**

- 1) Достаточно иметь спереди и сзади световозвращатели оранжевого или красного цвета
- 2) Спереди и сзади должны быть красные фонари или световозвращатели
- 3) Спереди должен быть фонарь (фара) белого цвета, сзади - фонарь или световозвращатель красного цвета, а с каждой боковой стороны - световозвращатель оранжевого или красного цвета.

**9. В какой последовательности должны проехать перекресток транспортные средства?**



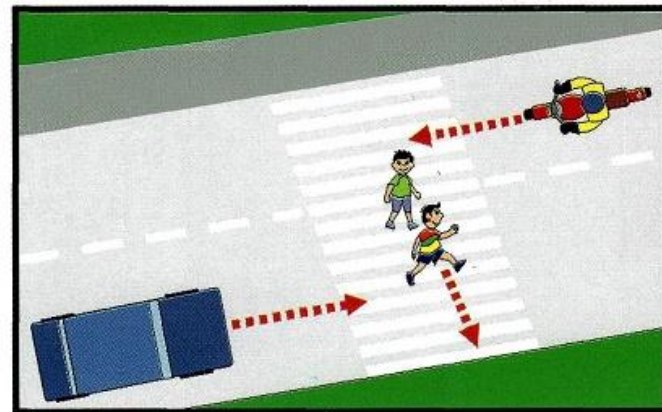
В какой последовательности должны проехать перекресток транспортные средства?

**Варианты ответов:**

- 1) 3, 1, 2
- 2) 3, 2, 1
- 3) 1, 2, 3

**10. Кто из водителей обязан остановиться?**

- 1. Водитель легкового автомобиля.
- 2. Водитель мотоцикла.
- 3. Оба водителя.



**Варианты ответов:**

- 1. Дорогу с двумя и более полосами движения по отношению к дороге с одной полосой движения в каждом направлении
- 2. Дорогу с твердым покрытием по отношению к грунтовой
- 3. На Т - образном перекрестке - дорогу, которая продолжается в обе стороны

**ОТВЕТЫ К БИЛЕТАМ ПДД**

Наименование	В.1	В.2	В.3	В.4	В.5	В.6
Билет № 1	1	3	1	2	2	3
Билет № 2	3	2	2	1	1	3
Билет № 3	3	4	3	2	2	3
Билет № 4	3	2	1	2	1	3

<b>Билет № 5</b>	<b>1</b>	<b>4</b>	<b>3</b>	<b>2</b>	<b>2</b>	<b>1</b>
<b>Билет № 6</b>	<b>3</b>	<b>2</b>	<b>2</b>	<b>3</b>	<b>1</b>	<b>3</b>
<b>Билет № 7</b>	<b>3</b>	<b>3</b>	<b>1</b>	<b>1</b>	<b>1</b>	<b>3</b>

### **Викторина для школьников по ПДД "Эрудиты ПДД"**

Основной целью викторины является знакомство с правилами ПДД, с требованиями, которые предъявляются велосипедистам, пассажирам и пешеходам.

#### **Школьная викторина по ПДД для 1-11 классов**

##### **«Эрудиты ПДД»**

Основной целью викторины является знакомство с правилами ПДД, с требованиями, которые предъявляются велосипедистам, пассажирам и пешеходам. Участие в викторине по правилам дорожного движения принимают три команды: учеников. За каждый правильный ответ команда получает балл, если команда не отвечает на вопрос за 10 секунд, то вопрос переходит к команде соперников.

#### **Викторина для 1-4 классов.**

1. Крупный населенный пункт. (Город)
2. Строения вдоль дороги. (Дома, здания)
3. Человек, находящийся на дороге. (Пешеход)
4. Часть дороги, предназначенная для пешеходов. (Тротуар)
5. Часть дороги, предназначенная для транспорта. (Проезжая часть)
6. Что такое ДТП? (Дорожно-транспортное происшествие)
7. Что такое ПДД? (Правила дорожного движения)
8. Место на проезжей части, где водитель ожидает увидеть пешехода. (Пешеходный переход)
9. Название разметки нерегулируемого пешеходного перехода. (Зебра)
10. Куда должен посмотреть пешеход, пройдя половину дороги с двусторонним движением. (Направо)
11. Одно из обозначений пешеходного перехода. (Знак, светофор)

12. Слово, которое каждый должен сказать сам себе при переходе проезжей части. (Внимание)

13. Трехглазый регулировщик. (Светофор)

14. Переезд через длинную лесенку. (Железнодорожный переезд)

15. Рисунки-объяснялки на дороге. (Дорожные знаки)

16. Днем и ночью я горю, всем сигналы подаю. Есть три цвета у меня, Как зовут меня, друзья? (Светофор)

17. Посмотри, силач какой, на ходу одной рукой останавливать привык пятитонный грузовик. (Милиционер-регулировщик)

18. Маленькие домики по улице бегут, Мальчиков и девочек домики везут. (Автобусы)

19. В два ряда дома стоят

Десять, двадцать, сто подряд

И квадратными глазами

Друг на друга все глядят. (Улица)

20. Из каких основных элементов состоит дорога? (Дорога состоит из проезжей части, тротуаров, обочин, проезжая часть — из разделительной полосы, полос для движения транспорта, перекрестка, пешеходного перехода, линии тротуара)

21. Почему опасно перебежать проезжую часть дороги? (Когда человек бежит, ему трудно наблюдать за движущимся транспортом; во время бега удваивается вероятность столкновения с движущимся транспортом; водителю сложно притормозить перед внезапно возникшим на дороге человеком)

22. Почему опасно переходить проезжую часть дороги наискосок? (Когда идешь наискосок, поворачиваешься боком к идущему транспорту, и его не видно. Кроме того, путь пешехода становится длиннее)

23. Что означает надпись «Опасно на повороте» или «Занос 1 метр» на задней части автобуса или трамвая? (При повороте заднюю часть автобуса и трамвая заносит, он может сбить находящегося рядом пешехода)

24. Как ходить по дороге, на которой нет тротуаров? (Необходимо идти по левой обочине дороги навстречу движущемуся транспорту)

25. Чем опасны кусты и деревья перед проезжей частью дороги? (Кусты и деревья мешают осмотреть дорогу, и из-за них не видно движущихся автомобилей)

26. Чем опасен для пешеходов момент, когда разъезжаются два встречных транспортных средства? (Здесь одно транспортное средство выезжает из-за другого. Поэтому водитель и пешеход могут не заметить друг друга).

### **Викторина для 5-8 классов.**

1. Как должен передвигаться пешеход по улицам города? (Пешеходы должны двигаться по тротуарам или пешеходным дорожкам, а при их отсутствии — по обочинам.)

2. Как обязан вести себя пешеход при отсутствии тротуаров? (При отсутствии тротуаров, пешеходных дорожек или обочин, а также в случае невозможности двигаться по ним пешеходы могут идти или по велосипедной дорожке, или в один ряд по краю проезжей части (на дорогах с разделительной полосой - по внешнему краю разделительной части).

3. При передвижении по краю проезжей части на что должен обратить внимание пешеход? (При движении по краю проезжей части пешеходы должны идти навстречу движению транспортных средств.)

4. Каким образом пешеход может пересечь проезжую часть дороги? (Пешеходы должны пересекать проезжую часть по пешеходным переходам, в том числе по подземным и надземным, а при их отсутствии — на перекрестках по линии тротуаров или обочин).

5. Как должен вести себя пешеход в случае отсутствия перехода или перекрестка? (При отсутствии в зоне видимости перехода или перекрестка разрешается переходить дорогу под прямым углом к краю проезжей части на участках без разделительной полосы и ограждений там, где она просматривается в обе стороны.)

6. Чем руководствуется пешеход при переходе проезжей части? (В местах, где движение регулируется, пешеходы должны руководствоваться сигналами регулировщика или пешеходного светофора, а при его отсутствии — транспортного светофора.)

7. Перечислите значения поочередно загорающихся огней светофора. (Зеленый сигнал разрешает движение. Зеленый мигающий разрешает движение и информирует, что время его действия истекает и вскоре будет включен запрещающий сигнал. Желтый сигнал запрещает движение. Желтый мигающий разрешает движение и информирует о наличии нерегулируемого перекрестка или пешеходного перехода, предупреждение об опасности. Красный сигнал, в том числе мигающий, запрещает движение.)

8. Как должен вести себя пешеход на нерегулируемых участках проезжей части? (Пешеходы могут выходить на проезжую часть после того, как оценят расстояние до ближайших транспортных средств, их скорость и убедятся, что переход будет для них безопасен.)

9. Что делать в случае, если пешеход не успел завершить начатый им путь через проезжую часть дороги? (Выйдя на проезжую часть, пешеходы не должны задерживаться или останавливаться, если это не связано с обеспечением безопасности движения. Пешеходы, не успевшие закончить переход, должны остановиться на линии, разделяющей транспортные потоки противоположных направлений. Продолжать переход можно, лишь убедившись в безопасности дальнейшего движения и с учетом сигнала светофора.)

10. Расскажите правила поведения пешехода при ожидании транспортного средства. (Ожидать маршрутное или транспортное средство и такси разрешается только на приподнятых над проезжей частью посадочных площадках, а при их отсутствии — на тротуаре или обочине. В местах остановок маршрутных транспортных средств, не оборудованных приподнятыми посадочными площадками, разрешается выходить на

проезжую часть для посадки в транспортное средство лишь после его остановки. После высадки необходимо, не задерживаясь, освободить проезжую часть.)

11. Перечислите обязанности пассажиров. (1. При поездке на транспортном средстве, оборудованном ремнями безопасности, быть пристегнутыми ими. 2. Посадку и высадку производить со стороны тротуара или обочины и только после полной остановки транспортного средства.)

12. Перечислите, что запрещается пассажиру. (1. Отвлекать водителя от управления транспортным средством во время его движения. 2. Открывать двери транспортного средства во время его движения.)

## **Медицина**

### ***Билет № 1***

#### ***Теоретический блок***

#### **1. Чем характеризуется венозное кровотечение?**

1) кровь из раны вытекает пульсирующей струей, имеет ярко алую окраску.

**2) кровь из раны вытекает непрерывно, сплошной струей, темно-красного цвета;**

3) кровь из раны вытекает редкими каплями или медленно расплывающимся пятном.

#### **2. Укажите правильный способ остановки артериального кровотечения?**

**1) пальцевое прижатие сосуда и наложение жгута;**

2) наложение на рану повязки;

3) приподнятое положение конечностей.

#### **3. Как оказать первую помощь при открытом переломе?**

1) концы сломанных конечностей совместить, наложить стерильную повязку на рану, осуществить иммобилизацию конечностей;

2) погрузить обнаженные костные обломки в рану, наложить на рану стерильную повязку и пузырь со льдом, дать обезболивающие лекарства и обеспечить покой конечности;

**3) наложить на рану стерильную повязку, провести транспортную иммобилизацию конечности, дать обезболивающее лекарство и организовать транспортировку пострадавшего в лечебное учреждение.**

**4. Что нужно сделать для обеспечения проходимости дыхательных путей пострадавшего, находящегося без сознания?**

**1) уложить пострадавшего в стабильное боковое устойчивое положение, при необходимости очистить ротовую полость при помощи пальца, обёрнутого марлей;**

2) перевернуть пострадавшего на живот, нажать на грудную клетку;

3) провести искусственное дыхание методом «рот в рот» или «рот в нос».

**5. Какая повязка накладывается при повреждении затылка?**

**1) крестообразная;**

2) спиралевидная;

3) расходящаяся.

***Практический блок***

**1. Жгут кровоостанавливающий.**

Найдите в медицинской аптечке, покажите, расскажите, в каких случаях он применяется.

**2. Ожог первой степени кисти правой руки.**

Назовите признаки, окажите первую помощь, используя предложенные материалы.

***Билет № 2***

***Теоретический блок***

**1. Чем характеризуется артериальное кровотечение?**

**1) кровь из раны вытекает пульсирующей струей, имеет ярко алую окраску;**



2) кровь из раны вытекает непрерывно, сплошной струей, темно-красного цвета;

3) кровь из раны вытекает редкими каплями или медленно расплывающимся пятном.

**2. Укажите правильные способы остановки венозного кровотечения?**

1) наложение жгута и максимальное сгибание конечности в суставе;

**2) наложение на рану давящей повязки;**

3) применяются оба способа.

**3. Перечислите признаки вывиха сустава?**

**1) боль в суставе, изменение его формы, ограничение движения, изменение положения конечности;**

2) боль в суставе, патологическая подвижность;

3) боль, покраснение кожных покровов, припухлость, высокая температура тела.

**4. Где нужно определить пульс, если пострадавший без сознания?**

1) на лучевой артерии;

2) на бедренной артерии;

**3) на сонной артерии.**

**5. Какая повязка накладывается на нижнюю треть предплечья?**

**1) колосовидная;**

2) спиралевидная;

3) чепец.

***Практический блок***

**1. Устройство для проведения искусственного дыхания «Рот-Устройство-Рот»**

Найдите в автомобильной аптечке, покажите, расскажите, как и в каких случаях, оно применяется.

**2. Ожог второй степени.**

Назовите признаки, окажите первую помощь, используя предложенные материалы.

### **Билет № 3**

#### **Теоретический блок**

##### **1. Чем характеризуется капиллярное кровотечение?**

- 1) кровь из раны вытекает пульсирующей струей, имеет ярко алую окраску;
- 2) кровь из раны вытекает непрерывно, сплошной струей, темно-красного цвета;
- 3) кровь из раны вытекает редкими каплями или медленно расплывающимся пятном.**

##### **2. На какой предельный срок можно наложить жгут (закрутку) при артериальном кровотечении зимой?**

- 1) не более 2,5 часа;
- 2) не более 30 минут;**
- 3) не более 2 часов.

##### **3. Какие признаки открытого перелома?**

- 1) сильная боль, припухлость мягких тканей, деформация конечности;
- 2) сильная боль, деформация конечности, поврежден кожный покров;**
- 3) синяки, ссадины на коже.

##### **4. В каком положении надо транспортировать пострадавшего, находящегося без сознания?**

- 1) полусидя с повернутой набок головой;
- 2) в стабильном боковом положении;**
- 3) лежа с подложенным под голову валиком из одежды.

##### **5. Какая повязка накладывается на голеностопный сустав при его повреждении?**

- 1) спиралевидная;
- 2) восьмиобразная;**

3) колосовидная.

### ***Практический блок***

#### **1. Бинт стерильный.**

Найдите в автомобильной аптечке, покажи, расскажите, для чего он предназначен.

#### **2. Ожог третьей степени.**

Назовите признаки, окажите первую помощь. Используя предложенные материалы.

### ***Билет № 4***

#### ***Теоретический блок***

#### **1. Укажите правильный способ остановки капиллярного кровотечения?**

1) Наложить жгут выше места ранения и максимальное сгибание конечности в суставе;

2) **Наложить давящую повязку на место ранения;**

3) Применяют оба способа.

#### **2. Как наложить транспортную шину при переломе костей предплечья?**

1) от кончиков пальцев до локтевого сустава;

2) **от кончиков пальцев до верхней трети плеча;**

3) от лучезапястного сустава до верхней трети плеча.

#### **3. Где проводится надавливание на грудную клетку при закрытом массаже сердца?**

1) слева от грудины;

2) справа от грудины;

3) **на 2 пальца выше нижнего края грудины.**

**4. Укажите правила выполнения реанимации, если в оказании участвуют два человека?**

1) одно вдувание воздуха, пять надавливаний на грудину;

**2) два вдувания воздуха, тридцать надавливаний на грудину;**

3) три вдувания воздуха, десять надавливаний на грудину.

**5. Какая повязка накладывается на бедро?**

1) чепец;

2) Дезо;

**3) колосовидная.**

*Практический блок.*

**1. Бинт нестерильный.**

Найдите в автомобильной аптечке, покажи, расскажите, для чего он предназначен.

**2. Артериальное кровотечение.**

Окажите первую помощь, используя предложенные материалы. Наложение жгута.

*Билет № 5*

*Теоретический блок*

**1. Виды кровотечений.**

1) из носа, руки, ноги, головы, тела;

**2) артериальное, венозное, капиллярное, смешанное;**

3) из плеча, предплечья, бедра, голени.

**2. Какие приемы первой помощи применяются при внутреннем кровоизлиянии или подозрении на него?**

**1) наложить на поврежденную поверхность грелку со льдом или прохладную повязку, обеспечить покой;**

2) дать холодной воды;

3) дать горячего чаю.

**3. Как правильно оказать первую помощь при вывихе сустава?**

1) вправление, обезболивание, иммобилизация;

2) иммобилизация, обезболивание, холод на сустав;

**3) обезболивание, иммобилизация, холод на сустав, эвакуация в лечебное учреждение.**

**4. Непрямой массаж сердца необходимо проводить на:**

**1) твердой поверхности;**

2) мягкой поверхности;

3) на боку.

**5. Какая повязка накладывается при повреждении лба?**

**1) чепец;**

2) спиралевидная;

3) варежка.

*Практический блок.*

**1. Салфетки марлевые стерильные.**

Найдите в автомобильной аптечке, покажи, расскажите, для чего и как они применяются.

**2. Венозное кровотечение.**

Окажите первую помощь, используя предложенные материалы. Наложите давящую повязку.

*Билет № 6*

*Теоретический блок*

**1. Какой метод остановки кровотечения необходимо применять в первую очередь при артериальном кровотечении?**

- 1) жгут (закрутка);
- 2) метод максимального сгибания конечности;
- 3) **пальцевое сжатие сосуда.**

**2. Первая помощь пострадавшему в ДТП при сильном ушибе живота?**

- 1) уложить пострадавшего на спину, дать теплый чай и в этом положении транспортировать в ближайшее медицинское учреждение;
- 2) **холод на живот, транспортировать в ближайшее медицинское учреждение лежа на боку с согнутыми в коленях ногами;**
- 3) дать обезболивающие лекарства, уложить на живот и транспортировать в этом положении до ближайшего медицинского учреждения.

**3. Как проводится надавливание на грудную клетку при закрытом массаже сердца?**

- 1) слева от грудины;
- 2) справа от грудины;
- 3) **на 2 пальца выше нижнего края грудины.**

**4. Укажите основные правила наложения транспортной шины при переломе бедренной кости?**

- 1) наложить сбоку одну шину от стопы до середины бедра;
- 2) **наложить три шины: одну по задней поверхности ноги – от поясницы до кончиков пальцев, вторую сбоку от стопы – до подмышечной впадины, третью внутри – от стопы до паха;**
- 3) наложить по бокам две шины – от стопы до конца бедра.

**5. Какая повязка накладывается при проникающем ранении глазного яблока?**

- 1) спиралевидная;
- 2) **монокулярная;**
- 3) теплоизолирующая.

### *Практический блок.*

#### **1. Лейкопластырь бактерицидный.**

Найдите в автомобильной аптечке, покажи, расскажите, для чего и как он применяется.

#### **2. Закрытый перелом костей кисти и пальцев руки.**

Окажите первую помощь, используя предложенные материалы.

### *Билет № 7*

#### *Теоретический блок*

#### **1. На какой предельный срок можно наложить жгут (закрутку) при артериальном кровотечении летом?**

- 1) не более 2,5 часов;
- 2) **не более 1 часа;**
- 3) не более 2 часов.

#### **2. Как произвести иммобилизацию голени при отсутствии шинирующего материала?**

- 1) обложить голень валиками из одежды;
- 2) **прибинтовать к здоровой ноге;**
- 3) туго забинтовать.

#### **3. В каком положении нужно эвакуировать пострадавшего с переломами костей верхних конечностей?**

- 1) нет необходимости;
- 2) стоя;
- 3) **сидя.**

#### **4. Первая помощь при носовом кровотечении?**

- 1) запрокинуть голову больного назад, наложить повязку;

- 2) **нагнуть голову больного вперед, холод на переносицу, тампонада;**
- 3) уложить больного на спину без подушки, холод на переносицу, тампонада.

#### **5. Какая повязка накладывается на плечо?**

##### **1) колосовидная;**

- 2) шапочка;
- 3) спиралевидная.

#### ***Практический блок.***

##### **1. Пакет перевязочный стерильный.**

Найдите в автомобильной аптечке, покажи, расскажите, для чего он применяется.

##### **2. Закрытый перелом костей предплечья.**

Окажите первую помощь, используя предложенные материалы.

#### ***Билет № 8***

#### ***Теоретический блок***

##### **1. Чем характеризуется венозное кровотечение?**

- 1) кровь из раны вытекает пульсирующей струей, имеет ярко алую окраску.
- 2) **кровь из раны вытекает непрерывно, сплошной струей, темно-красного цвета;**
- 3) кровь из раны вытекает редкими каплями или медленно расплывающимся пятном.

##### **2. Какие признаки закрытого перелома костей конечностей?**

- 1) сильная боль, припухлость мягких тканей и деформация конечности;
- 2) **конечность искажена, поврежден кожный покров, видны осколки кости;**
- 3) синяки, ссадины на коже.



### **3. Первая помощь пострадавшему при закрытом переломе костей черепа, если он без сознания?**

- 1) одеть шейную шину, уложить пострадавшего на бок, голову зафиксировать уложенным вокруг неё валиком из одежды, приложить холод;
- 2) уложить пострадавшего на спину, дать питье, на голову положить компресс;

**3) уложить пострадавшего в стабильное боковое положение, приподнять головной конец, на место травмы положить холодный компресс.**

### **4. Как нужно начинать бинтовать грудь при ранении?**

**1) на выдохе с нижних отделов грудной клетки;**

2) на вдохе с середины грудной клетки;

3) на выдохе от подмышечных ямок.

### **5. Какая повязка накладывается при повреждении пальца.**

1) пращевидная;

**2) спиральная;**

3) шапочка.

### ***Практический блок.***

#### **1. Жгут кровоостанавливающий.**

Найдите в медицинской аптечке, покажите, расскажите, в каких случаях он применяется.

#### **2. Закрытый перелом плечевой кости.**

Окажите первую помощь, используя предложенные материалы.

### ***Билет № 9***

#### ***Теоретический блок***

#### **1. Чем характеризуется артериальное кровотечение?**

**1) кровь из раны вытекает пульсирующей струей, имеет ярко алую окраску;**

2) кровь из раны вытекает непрерывно, сплошной струей, темно-красного цвета;

3) кровь из раны вытекает редкими каплями или медленно расплывающимся пятном.

**2. Укажите основные правила наложения транспортной шины при переломе плечевой кости?**

1) наложить шину с внутренней стороны плеча и туго прибинтовать руку к туловищу;

**2) рука согнута в локте: шина идет от кончиков пальцев до угла лопатки её здоровой руки с валиком в подмышечной области и ладони;**

3) наложить шину от кисти до плечевого сустава.

**3. В каком положении транспортировать пострадавшего с переломами рёбер и грудины?**

1) лежа на спине;

2) лежа на боку;

**3) полусидя.**

**4. По каким признакам судят о наличии клинической смерти?**

1) отсутствует сознание, судороги, пена изо рта;

**2) отсутствие сознания, дыхания, пульса на сонной артерии;**

3) отсутствие сознания, узкие зрачки.

**5. Какую повязку используют при травме носа?**

1) колосовидную;

**2) пращевидную;**

3) циркулярную.

***Практический блок.***

**1. Устройство для проведения искусственного дыхания «рот-устройство-рот».**

Найдите в автомобильной аптечке, покажите, расскажите, как и в каких случаях, оно применяется.

## **2. Закрытый перелом костей голени.**

Окажите первую помощь, используя предложенные материалы.

### ***Билет № 10***

#### ***Теоретический блок***

#### **1. Укажите правильный способ остановки капиллярного кровотечения?**

- 1) Наложить жгут выше места ранения и максимальное сгибание конечности в суставе;
- 2) **Наложить давящую повязку на место ранения;**
- 3) Применяют оба способа.

#### **2. Укажите мероприятия первой помощи при проникающем ранении обеих глаз?**

- 1) наложить повязку на оба глаза;
- 2) скорейшая доставка в лечебное учреждение;
- 3) **всё перечисленное.**

#### **3. Укажите, как правильно оказать первую помощь при вывихе конечностей в суставе?**

- 1) вправление, обезболивание, иммобилизация;
- 2) **обезболивание, иммобилизация, холод на место вывиха, транспортировка в травматологический пункт;**
- 3) обезболивание, транспортировка в травматологический пункт.

#### **4. Можно ли давать пить пострадавшему при ранении живота?**

- 1) **нет;**
- 2) можно;
- 3) можно только маленькими глотками.

#### **5. Как оказать помощь при ожогах?**

- 1) вскрыть пузыри, наложить мазевую повязку;

- 2) не вскрывая пузыри, обработать кожу 5% спиртовым раствором йода;
- 3) охладить обожженную поверхность, не вскрывая пузыри наложить стерильную повязку.**

### *Практический блок.*

#### **1. Лейкопластырь рулонный.**

Найдите в автомобильной аптечке, покажите, расскажите, в каких случаях он применяется.

#### **2. Закрытый перелом бедренной кости.**

Окажите первую помощь, используя предложенные материалы.

## **2.5. МЕТОДИЧЕСКИЕ МАТЕРИАЛЫ**

### **Формы занятий:**

- Тематические занятия,
- Беседы; Объяснения; Рассказы;
- Практические работы;
- Игровые тренинги
- Разбор дорожных ситуаций на настольных играх
- Конкурсы;
- Игры;
- Встречи с сотрудниками ГИБДД;
- Выпуск памяток, листовок.
- Экскурсии
- Изготовление наглядных пособий для занятий по правилам дорожного движения;
- Просмотр видеофильмов

**Методы обучения:** Словесные - рассказ, беседа, объяснение.

Наглядные – показ иллюстрационных пособий, плакатов, схем,

видеофильмов. Практические - выполнение практических заданий, с помощью которых формируются знания Правил дорожного движения, игры, тестирование, экскурсии.

**Формы отслеживания и фиксирования результатов:**

- Мониторинг развития качеств личности
- Мониторинг результативности обучения по программе
- Журнал посещаемости
- Материалы анкетирования и тестирования
- Грамоты, дипломы
- Фото, видео отчет

**Методы и приёмы ведения занятий:**

- объяснительно-иллюстративный;
- практический;
- самостоятельная работа;
- теоретический;
- проблемный;
- обсуждение результатов;
- демонстрация видеороликов и использование презентаций по

основным темам;

- дискуссия, конференция.

**Структура занятия:**

1. организационное начало - приветствие обучающихся;
2. подготовка рабочих мест, проверка соответствия материалов и инструментов теме занятия;
3. повторение основных правил работы;
4. теоретический блок (терминология, основные правила и методики);
5. практика (тема практических занятий определяется приобретаемыми навыками).
6. выполнение работы;

7. отслеживание правильности выполнения, оказание помощи обучающимся;

8. подведение итогов занятия, обсуждение результатов.

## АННОТАЦИЯ К ПРОГРАММЕ «ЮИД В ШКОЛЕ»

**Разработчик:** Чистякова Мария Юрьевна, педагог дополнительного образования

Дополнительная общеразвивающая программа является программой социально-гуманитарной направленности.

**Адресат программы:** Программа адресована обучающимся от 10 до 15 лет.

**Уровень:** базовый.

**Срок реализации программы и режим занятий:** дополнительная общеразвивающая программа «ЮИД в школе» рассчитана на 2 год обучения –70 часов. 1 год обучения- 35 часов, 1 раз в неделю по 1 часу. Продолжительность занятий- 40 минут. 2 год обучения- 35 часов, 1 раз в неделю по 1 часу. Продолжительность занятий- 40 минут.

**Форма обучения.** Очная. Курс обучения предусматривает теоретическую и практическую часть. В теоретическую программу входит: изучение правил дорожного движения. Практическая часть включает в себя вождение велосипеда, оказание ПМП, разработка листовок, игр, проведение акций.

**Количество детей участвующих в программе** – от 5 до 19 человек.

**Формы занятий:** коллективные (фронтальная работа); групповые и индивидуальные.

**Цель программы:** формирование у обучающихся устойчивых навыков безопасного поведения в различных дорожных ситуациях.

**Задачи:**

**Образовательные:**

- создать условия для изучения правил дорожного движения для пешехода, пассажира автотранспорта, велосипедиста;

- познакомить с правилами дорожного движения для пешехода, пассажира, водителя;

- познакомить с группами дорожных знаков;
- научить безопасному вождению велосипеда;
- научить выбирать оптимально безопасный маршрут следования;
- научить оказывать первую доврачебную помощь пострадавшим.

#### **Воспитательные:**

- формировать культуру поведения пешехода и пассажира;
- формировать навыки коллективной деятельности;
- формировать чувство ответственности при нахождении на дороге;
- создать команду, способную к совместным действиям в условиях прикладных соревнований.

- развивать коммуникативные навыки;
- формировать морально-психологическую устойчивость в преодолении трудностей.

#### **Развивающие:**

- развивать познавательные процессы: внимание, память, восприятие;
- развивать наблюдательность;
- развивать настойчивость и усидчивость;
- развивать кругозор учащихся.

**Результатом освоения программы** являются развитие у обучающихся навыков безопасного поведения на дорогах, формирование представлений об ответственности за нарушение ПДД, формирование навыков по фигурному вождению велосипеда, навыков оказания первой медицинской помощи при ДТП, а так же развитие творческих способностей учеников.

**Оценка качества реализации** программы осуществляется по 100 балльной шкале. Формы: опрос, наблюдение, тестирование, анализ контрольного задания, выставка.



## **СВЕДЕНИЯ О РАЗРАБОТЧИКЕ**

ФИО:- Чистякова Мария Юрьевна, педагог дополнительного образования Образование – высшее, Тюменский Государственный Университет, "Теория и методика преподавания иностранных языков и культур"

Педагогический стаж – 9 лет

## СПИСОК ЛИТЕРАТУРЫ

### **Нормативно – правовые документы:**

1. Федеральный закон от 29.12.2012 № 273-ФЗ «Об образовании в Российской Федерации» (далее — ФЗ).
2. Федеральный закон Российской Федерации от 14.07.2022 № 295-ФЗ «О внесении изменений в Федеральный закон «Об образовании в Российской Федерации».
3. Федеральный закон Российской Федерации от 24.07.1998 № 124-ФЗ «Об основных гарантиях прав ребенка в Российской Федерации» (в редакции 2013 г.).
4. Концепция развития дополнительного образования детей до 2030 года, утвержденная распоряжением Правительства Российской Федерации от 31 марта 2022 г. № 678-р.
5. Указ Президента Российской Федерации от 21.07.2020 № 474 «О национальных целях развития Российской Федерации на период до 2030 года».
6. Указ Президента Российской Федерации от 09.11.2022 № 809 «Об утверждении Основ государственной политики по сохранению и укреплению традиционных российских духовно-нравственных ценностей».
7. Постановление Главного государственного санитарного врача РФ от 28 сентября 2020 г. № 28 «Об утверждении санитарных правил СП 2.4.3648-20 «Санитарно-эпидемиологические требования к организациям воспитания и обучения, отдыха и оздоровления детей и молодежи» (далее — СанПиН).
8. Постановление Главного государственного санитарного врача РФ от 28 января 2021 г, № 2 «Об утверждении санитарных правил и норм».
9. Постановление Правительства Российской Федерации от 11.10.2023 № 1678 «Об утверждении Правил применения организациями,

осуществляющими образовательную деятельность, электронного обучения, дистанционных образовательных технологий при реализации образовательных программ».

10. Приказ Министерства труда и социальной защиты Российской Федерации от 22 сентября 2021 г. № 652н «Об утверждении профессионального стандарта «Педагог дополнительного образования детей и взрослых».
11. Приказ Министерства просвещения Российской Федерации от 27 июля 2022 г. № 629 «Об утверждении Порядка организации и осуществления образовательной деятельности по дополнительным общеобразовательным программам» (далее — Порядок).
12. Приказ Министерства просвещения Российской Федерации от 03.09.2019 № 467 «Об утверждении Целевой модели развития региональных систем дополнительного образования детей».
13. Приказ Министерства науки и высшего образования РФ и Министерства просвещения РФ от 5 августа 2020 г. № 882/391 «Об утверждении Порядка организации и осуществления образовательной деятельности при сетевой форме реализации образовательных программ».
14. Приказ Министерства образования и молодежной политики Свердловской области от 30.03.2018 № 162-Д «Об утверждении Концепции развития образования на территории Свердловской области на период до 2035.
15. Приказ Министерства образования и молодежной политики Свердловской области от 29.06.2023 № 785-Д «Об утверждении Требований к условиям и порядку оказания государственной услуги в социальной сфере «Реализация дополнительных образовательных программ в соответствии с социальным сертификатом».
16. Приказ Министерства образования и молодежной политики Свердловской области от 25 августа 2023 г. № 963-Д «О внесении

изменений в приказ Министерства образования и молодежной политики Свердловской области от 29.06.2023 № 785-Д».

17. Устав МКОУ «Троицкая средняя общеобразовательная школа №50».

### **Список литературы для педагога**

1. Зеленин С.Ф. Правила дорожного движения с комментариями для всех понятным языком: официальный текст и комментарии с цветными иллюстрациями: с изменениями и дополнениями на 2015г.: учебное пособие/ Зеленин С.Ф.- Москва: Мир Автокниг, 2015. – 96 с.

2. Коптяева А.Н., Аплина В.Р. Билеты по правилам дорожного движения для учащихся 6-8 классов: учебное пособие/ А.Н. Коптяева, В.Р. Аплина.- Томск, 2018- 38с.

3. Комплексный проект профилактики детского дорожно-транспортного травматизма на период 2013-2020 гг. [Электронный ресурс]. Режим доступа: (<http://минобрнауки.рф/документы/5372>).

4. Основы деятельности по формированию культуры безопасного поведения на дороге: практическое пособие / сост.: Кузнецова Н.М., Шманева Л.В. М.: ФКУ НИЦ БДД МВД России, 2014. 74 с.

5. Примерные программы и учебно-методический комплект для обучения участников отрядов юных инспекторов движения (<http://минобрнауки.рф/документы/4960>).

### **Литература для детей и родителей**

1. Белая К.Ю., Зиина В.Н., Кондрыкинская Л.А. Твоя безопасность: Как вести себя дома и на улице. Для средн. и ст. дошк. возраста. 4-ое изд. Москва: Просвещение, 2006. -47 с.

2. Бочко А. Правила дорожного движения: для детей. Москва. :Издательство «Питер», 2014. –16 с.

3. Гордиенко С.А. Азбука дорожного движения для детей и для родителей, для пешеходов и водителей. Ростов-на-Дону: Феникс-Премьер, 2015. – 64 с.

## Интернет - ресурсы

1. Добрая дорога детства: интернет портал [Электронный ресурс].

Режим доступа: <http://www.dddgazeta.ru/>

2. <http://pdd-deti.ru/>
3. <http://www.propaganda-bdd.ru/>
4. <http://perekrestok.ucoz.com/>
5. <https://xn--90adear.xn--p1ai/about/social/children-safet>

## ПРИЛОЖЕНИЕ

### КАЛЕНДАРНЫЙ ТЕМАТИЧЕСКИЙ ПЛАН

#### 1 ГОД ОБУЧЕНИЯ

№ п/п	Разделы и темы программы	Количество часов			Формы аттестации/ контроля
		Всего	Теория	Практика	
<b>1.</b>	<b>Раздел 1: «Юные инспектора движения»(2 часа)</b>	<b>2</b>	<b>2</b>	<b>0</b>	
1.1.	Вводное занятие. Инструктаж по ТБ.	1	1		Опрос
1.2.	ГИБДД – основные направления работы по предупреждению детского дорожно-транспортного травматизма	1	1		Опрос
<b>2.</b>	<b>Раздел 2: «Обеспечение безопасности дорожного движения» (24 часа)</b>	<b>25</b>	<b>6</b>	<b>19</b>	
2.1.	Правила для пешеходов и водителей велосипедов.	1	1		Опрос
2.2.	Действия пешеходов в различных условиях.	1		1	Решение ситуационных задач
2.3.	Движение пешеходов и велосипедистов в населенном пункте и вне населенного пункта.	1	1		Опрос
2.4.	Действия велосипедистов при совершении маневров.	1		1	Решение ситуационных задач
2.5.	Особенности маневрирования велосипеде в условиях площадки для фигурного вождения велосипеда.	2		2	Педагогическое наблюдение
2.6.	Виды перекрестков и правила разъезда на них.	1		1	Решение билетов ПДД
2.7.	Знаки регулировщика. Значение сигналов регулировщика.	1		1	Игра, решение билетов ПДД
2.8.	Светофор, его особенности для пешеходов и для велосипедистов.	1	1		Опрос, игра
2.9.	Особенности устройства велосипеда.	1		1	Решение тестовых задач
2.10.	Подготовка велосипеда, подготовка велосипеда к походу.	1		1	Педагогическое наблюдение
2.11.	Порядок движения группы велосипедистов.	1		1	Решение тестовых задач

2.12.	Основные приемы профилактических и ремонтных работ с велосипедом.	1		1	Педагогическое наблюдение
2.13.	Опасные ситуации на дорогах, улицах, в общественном транспорте.	1	1		Опрос
2.14.	Виды и назначение автогородков и автоплощадок. Безопасность при занятиях в автогородке и на автоплощадке. Вождение в автогородке.	3	1	2	Опрос, игра
2.15.	Тренинг по безопасному вождению на автоплощадке.	1		1	Игра
2.16.	Ответственность за нарушение ПДД	1	1		Опрос
2.18.	Подготовка игр, конкурсов, викторин по правилам безопасного дорожного движения название Правил дорожного движения для обучающихся начальной школы.	6		6	Педагогическое наблюдение
<b>3.</b>	<b>Раздел 3: «Оказание первой доврачебной помощи пострадавшим в ДТП (7 часов)»</b>	<b>7</b>	<b>1</b>	<b>6</b>	
3.1	Состав и назначение автомобильной аптечки. Классификация возможных травм при ДТП.	2	1	1	Опрос, тест
3.2	Оказание ПМП при ушибах, глубоких порезах	1		1	Решение ситуационных задач
3.3	Оказание ПМП при кровотечениях.	2		2	Решение ситуационных задач
3.4	Оказание ПМП при травмах опорно-двигательного аппарата.	2		2	Решение ситуационных задач
<b>4.</b>	<b>Раздел 4: Итоговое тестирование (1 час)</b>	<b>1</b>		<b>1</b>	
4.1.	Основы обеспечения безопасности дорожного движения.	1		1	Решение тестовых задач
		<b>35</b>	<b>9</b>	<b>26</b>	

## 2 ГОД ОБУЧЕНИЯ

№	Название раздела, блока, темы	Всего	Количество часов		
			Теория	Практика	Формы аттестации/контроля
<b>1</b>	<b>Изучение ПДД</b>	<b>9</b>	<b>7</b>	<b>2</b>	
1.1	Вводное занятие. Значение правового воспитания.		1		Опрос
1.2	Значение терминов и понятий при изучении ПДД.		1		Тестирование
1.3	Права и обязанности участников дорожного движения. Дисциплина на дороге – путь к безопасности		1		Опрос
1.4	Ответственность участников дорожного движения за нарушение ПДД.		1		Опрос
1.5	Административная ответственность.		1		Опрос
1.6	Гражданская и уголовная ответственность.		1		Опрос
1.7	Правила движения по загородной дороге. Пересечение дороги загородом.		1	1	Опрос, решение ситуационных задач
1.8	Опасность на дороге видимая и скрытая.			1	Решение ситуационных задач
<b>2</b>	<b>Разбор ЧС на дороге и в транспорте</b>	<b>6</b>	<b>3</b>	<b>3</b>	
2.1	Что такое ДТП. Алгоритм вызова МЧС и других служб.			1	Решение ситуационных задач
2.2	Значение информации в обеспечении безопасности дорожного движения.		1		Опрос
2.3	Резкое торможение, внезапное маневрирование — причина ДТП.		1		Опрос
2.4	Причины ДТП летом, весной, осенью и зимой		1	2	Опрос, Решение ситуационных задач
<b>3</b>	<b>Оказание ПМП пострадавшим</b>	<b>6</b>	<b>2</b>	<b>4</b>	
3.1	УК РФ, статья 124. Неоказание помощи больному.		1		Опрос
3.2	Три этапа помощи, оказываемой пострадавшим в ДТП.		1		Тестирование
3.3	Термические, химические или электрические ожоги.			1	Решение ситуационных задач
3.4	Клиническая смерть.			1	Решение ситуационных задач
3.5	Способы искусственной вентиляции легких «из рта в рот», «из рта в нос».			1	Решение ситуационных задач
3.6	Способы переноса пострадавших.			1	Решение ситуационных задач
<b>4</b>	<b>Рекомендации водителям</b>	<b>6</b>	<b>3</b>	<b>3</b>	
4.1	Рекомендации водителям мотоциклов и снегоходов		1	1	Разработка листовок



4.2	Водитель велосипеда ( Техническое состояние велосипеда. Экипировка)		1	1	Разработка листовок
4.3	Роликовые коньки, скейтборды и другие средства передвижения.		1	1	Разработка листовок
<b>5</b>	<b>Подготовка игр и конкурсов на знания ПДД в начальной школе</b>	<b>7</b>	<b>0</b>	<b>7</b>	
5.1	Подготовка игра и конкурсов на знания ПДД в начальной школе			4	Педагогическое наблюдение
5.2	Участие в конкурсах и акциях			3	Педагогическое наблюдение
	<b>Итоговое занятие</b> Основы обеспечения безопасности дорожного движения	<b>1</b>		<b>1</b>	Срез знаний
		35	15	20	

**ДОКУМЕНТ ПОДПИСАН  
ЭЛЕКТРОННОЙ ПОДПИСЬЮ**

**СВЕДЕНИЯ О СЕРТИФИКАТЕ ЭП**

Сертификат 640527729349926770582792246281479462382890807185

Владелец Лемешева Екатерина Владимировна

Действителен с 21.09.2025 по 21.09.2026