



Этапы и методы логопедической диагностики обучающихся

Быхнюк Любовь Викторовна,
учитель
МКОУ «Троицкая СОШ № 50»





ЛОГОПЕДИЧЕСКАЯ ДИАГНОСТИКА

Логопедическая диагностика — это комплекс мероприятий, проводимых специалистом для оценки уровня сформированности устной и письменной речи, выявления возможных отклонений и разработки рекомендаций по их устранению.

Цель диагностики — определить индивидуальные особенности каждого ребенка, выявить причины нарушения речи и разработать индивидуальный коррекционно-развивающий маршрут.





ЭТАПЫ ДИАГНОСТИКИ



1. Ориентировочный
2. Диагностический
3. Аналитический
4. Прогностический
5. Информирование родителей





ЭТАП ОРИЕНТИРОВОЧНЫЙ

Состоит из:

- ознакомления с документами (педагогические, медицинские);
- беседы с родителями;
- просмотр работ ребенка (рисунки, творческие поделки, тетради);
- выявление предварительных данных об индивидуально-типологических особенностях ребенка,
- выяснение моторного, речевого, психического анамнеза.

Решение данных задач позволяет сформировать адекватный возрастным и речевым возможностям, а также интересам ребенка пакет диагностических материалов.





ЭТАП ДИАГНОСТИЧЕСКИЙ

Этап представляет собой собственно процедуру обследования речи ребенка.

При этом взаимодействие логопеда и ребенка направлено на выяснение следующих моментов:

- какие языковые средства сформированы к моменту обследования
- какие языковые средства не сформированы к моменту обследования;
- характер несформированности языковых средств.





ЭТАП ДИАГНОСТИЧЕСКИЙ

В содержание диагностики входят следующие обследования:

- артикуляционного аппарата,
- фонетической стороны речи,
- слоговой структуры слова,
- фонематических процессов,
- состояние связной речи,
- словаря,
- грамматического строя речи,
- импрессивной стороны речи,
- состояния навыков письма и чтения.

Таким образом, логопедов будут волновать не только те недочеты, которые имеются у ребенка в речи, но и каким образом языковые средства сформированы к моменту обследования.





ПРОТОКОЛ ОБСЛЕДОВАНИЯ

Протокол логопедического обследования (6-7 лет)

Ф.И.О. ребёнка _____
Дата рождения _____ Возраст _____
Адрес _____ Учреждение _____
Запрос _____

Состояние связной речи _____

Состояние лексической стороны речи _____

Обобщающие понятия	Части тела и предметов	Название профессий	Подбор антонимов
Игрушки Овощи Фрукты Обувь Одежда	Посуда Мебель Животные - дикие - домашние Транспорт	Тела (локоть, ладонь, затылок, висок) Одежды (манжета, перчатка для туловища) Автомобили (фары, мотор)	Врач Швея Повар Художник Продавец Почтальон Парикмахер Печник Шофёр Учитель
Прилагательные		Глаголы	Лето
Красный Оранжевый Желтый Зеленый Голубой Синий Фиолетовый	Белый Черный Коричневый Розовый Серый Одежда (прямоугольное) Горячий Холодное Горькое	Высокий Низкий Тяжелая Легкий Молния сверкает Солнце светит Рыба плавает Дождь льёт Вода капает Часы тикают Змея ползает	Летит Идет Скачет Маленький Добро Высокий Короткий Широкий

Образование относительных прилаг.	Образование прилаг.	Образование приставочных глаголов	Образование названий животных
Из чего сделан предмет? Апельсиновый Клубничное Бумажный Пластиковый Деревянный Стеклянный	Книга бабушки (чья?) бабушкина Хвост у птицы (чей?) птичий Сумка тёти (чья?) тёпина Уши у медведя (чь?) медвежьи	- «Что делает мальчик?» Выходит Входит Отходит Подходит Переходит Обходит	У медведицы У коровы У бобра У козы У барсучки У свиноматки У зайчихи У собаки У лисы У овечки
Согласование 2 и 5 с сущ.	Мн. ч. в род. п.	Предлог	Согласование прилаг. с сущ.
Пляж – пляжи Воробья – воробьев Велера – велера Две шали – пять шалей	Листьев Книг Ложек Окоп Ключей	В На Над Под Из-за С	Фioletовый колокольчик Серая ворона Розовое платье
Образование сущ. сум. – ласкат. суфф.			
Палец – пальчик Изба – избушка Крыльцо – крылечко Кресло – кресляце			

ПРОТОКОЛ ОБСЛЕДОВАНИЯ ЗВУКОПРОИЗНОШЕНИЯ

(по альбому О.Б. Иншаковой)

Ф.И. уч-ся _____
Возраст _____ дата обследования _____

№ п/п	Исследуемый звук	Слова	Как произносит по картинке	Как произносит отражённо в словах	Как произносит отражённо в слогах	Заключение и примечание
1	С	собака усы нос сумка автобус снеговик				
2	С *	сети синий гусь семья письма апельсин				
3	З	зубы коза зонтик замок ваза звезда				
4	З *	узел газета обезьяна зелёный зебра земляника				
5	Ц	цепь яблоко осурец цветы пуговица индеец				
6	Ш	шапка машина душ шахматы мешок шина				





ЭТАП АНАЛИТИЧЕСКИЙ

Задачей аналитического этапа является интерпретация полученных данных и заполнение речевой карты, которая является обязательным отчетным документом логопеда, независимо от его места работы.

В заключении обязательно указывается структура речевого нарушения, его первичность/вторичность.

Основной смысл обследования состоит не столько в констатации определенного речевого нарушения, сколько в поиске путей, позволяющих данный дефект преодолеть, то есть спрогнозировать дальнейшую ситуацию.





ЭТАП ПРОГНОСТИЧЕСКИЙ

Это важное звено в системе логопедического обследования, так как на основании имеющихся фактов и их осмысления специалистом определяется прогноз дальнейшего развития ребенка, выясняются основные направления коррекционной работы с ним, решается вопрос о его индивидуальном образовательно-коррекционном маршруте. В заключении, направления коррекционной работы и ее организационные формы должны быть донесены до родителей и обсуждены с ними





ЭТАП ИНФОРМИРОВАНИЯ РОДИТЕЛЕЙ

Информирование родителей - это деликатный и сложный этап обследования ребенка.

Оно проводится в виде беседы с родителями в отсутствие ребенка.

Вопрос о дальнейшем обучении ребенка, выяснение формы организации коррекционной помощи решается совместно с родителями, но при этом логопед может проявить определенную настойчивость в своих рекомендациях. Однако, если вы не убедите родителей в своей правоте, ваша рекомендация о направлении ребенка в образовательное учреждение повиснет в воздухе, поскольку родители вправе проигнорировать ваши слова и поступить так, как они считают нужным. В заключение беседы решается вопрос о необходимости повторных обследований и их периодичности.





ЭТАП ИНФОРМИРОВАНИЯ РОДИТЕЛЕЙ

На этом процедура обследования заканчивается.

Улыбнитесь на прощанье ребенку и его родителям. Пусть у них и у Вас все





УСЛОВИЯ ПРОВЕДЕНИЯ ДИАГНОСТИКИ

1. Обследование проводит учитель-логопед в присутствии родителей (законных представителей).
2. В основе логопедического обследования должны лежать общие принципы и методы педагогического обследования;



- комплексным,

- целостным

- динамическим,

- иметь свое специфическое содержание,
направленное на анализ речевого нарушения.





УСЛОВИЯ ПРОВЕДЕНИЯ ДИАГНОСТИКИ

3. Необходимо создать условия игрового взаимодействия, а затем, используя полученные материалы обследования, сформулировать предварительную гипотезу дальнейшего обследования.
4. Установить эмоциональный контакт с ребёнком и создать адекватные отношения к обследованию.
5. Выявить интересы ребенка, его любимых занятий, игр, особенностей представления об окружающем.
6. Тактика общения с ребенком — сотрудничество, доброжелательное отношение к ребенку.
7. Учесть сформированность психических процессов: памяти, внимания и мышления.





ЗАКЛЮЧЕНИЕ

Не исключено, бывают ситуации, когда продуктивный контакт с ребенком недоступен и при обследовании не показывает полностью свои возможности.

В связи с этим необходимо менять тактику обследования, переходить на вербальный вариант (игрушки, картинки, подключение родителей).

Рекомендуется обратить внимание на стиль общения окружающих с ребенком. Так, родители часто сопровождают свою речь жестами, действиями, и ребенок ориентируется на эти движения, а не на саму речь.

От степени речевого нарушения зависит отбор методик, технологий, которые использует учитель-логопед в период обследования.





МЕТОДИКИ ОБСЛЕДОВАНИЯ

Существуют различные методики обследования речи школьников, которые позволяют логопедам и педагогам оценить состояние устной и письменной речи, выявить нарушения и определить направления коррекционной работы с обучающимися.





МЕТОДИКИ ОБСЛЕДОВАНИЯ

Все методики содержат комплексное обследование, которые имеет основные направления:

- фонематическое восприятие;
- артикуляционная моторика;
- звукопроизношение;
- слоговая структура слова;
- навыки языкового анализа;
- грамматический строй речи;
- словарь и словообразовательные процессы;
- понимание логико-грамматических отношений;
- связная речь.





Методика Фотековой Т.А.

«Тестовая методика диагностики устной речи младших школьников».

Методика включает 156 речевых проб нарастающей трудности, проверка звукопроизношения делается как на основе специальных проб, так и по ходу обследования в целом. Для оценки успешности выполнения заданий применена балльная система. Для каждой группы проб разработаны свои критерии оценки.

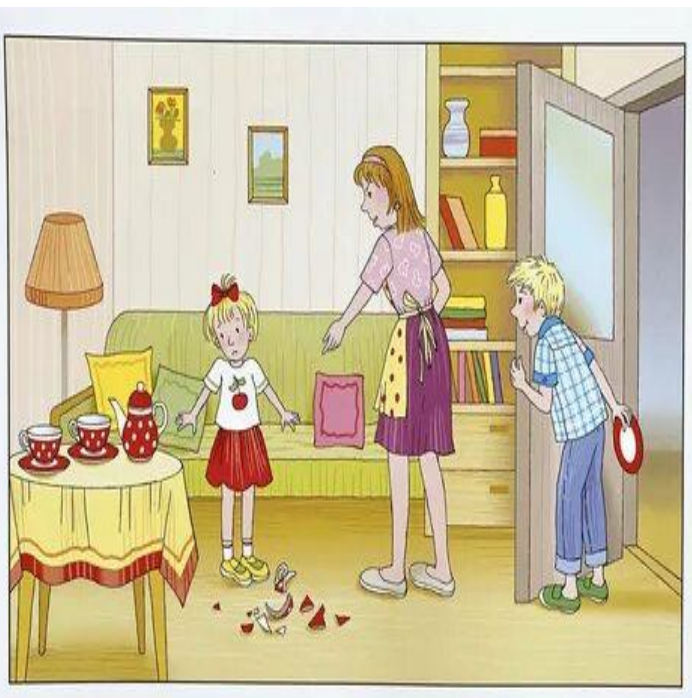




Методика Фотековой Т.А.

Методика применяется для решения задач:

- диагностики;
- уточнения структуры речевого дефекта и оценки степени выраженности нарушений разных компонентов речи (получения индивидуального речевого профиля);
- построения системы индивидуальной коррекционной работы;
- комплектования групп на основе общности структуры нарушения речи;
- отслеживания динамики речевого развития и оценки эффективности коррекционного воздействия.





Проверка фонематического восприятия.

ба – па - ...

па – ба - ...

са – за - ...

за – са - ...

жа – ша – жа - ...

ша – жа – ша - ...

ца – са – ца - ...

са – ца – са - ...

ра – ла – ра - ...

ла – ра – ла - ...





Исследования состояния артикуляционной моторики

«Вкусное варенье»



«Иголочка»





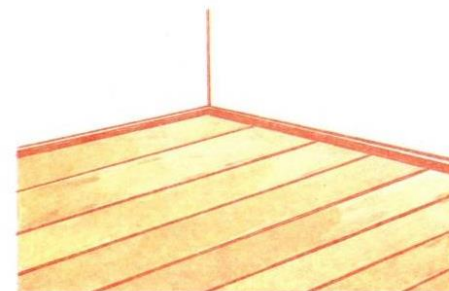
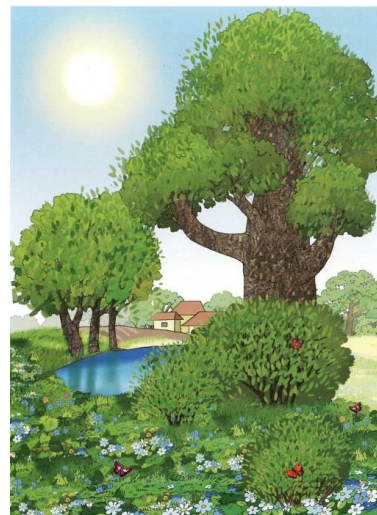
Исследование звукопроизношения

[л]

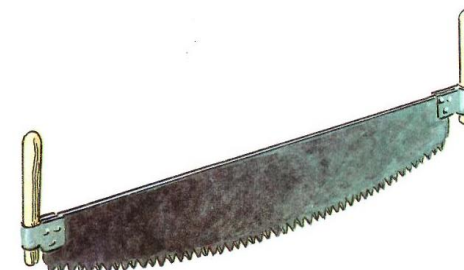
[л']



о



Лист 25





Проверка сформированности звукослоговой структуры слова.

❖ танкист

❖ космонавт

❖ сковорода

❖ аквалангист

❖ термометр





Методика Фотековой Т.А.

Для получения индивидуального речевого профиля оценивается успешность выполнения каждой серии проб в процентном выражении исходя из бальной системы метода.

Форма проведения обследования: Индивидуальное.

Продолжительность обследования:

общая продолжительность – 40-45 минут;

из них время проведения обследования – 30 минут;

время заполнения протокола в электронном виде – 10 минут.





Методика Фотековой Т.А.

Таким образом, проведение обследования устной речи помогает выявить различные нарушения, а также те компоненты, которые не сформированы в большей степени.

Суммируя все полученные данные, мы можем сделать вывод, что у детей сформированы или не сформированы фонематическое восприятие, звуко-слоговая структура слова, словарный запас, навыки словообразования и связанная речь, а страдать может лексико-грамматический строй речи и звукопроизношение. Все нарушения речи имеют разную степень выраженности.





Спасибо за внимание!

