



Талицкий
муниципальный округ

ОБРАЗОВАНИЕ - 2025:

ВЫЗОВЫ, ВОЗМОЖНОСТИ, ДЕЙСТВИЯ

#ОБРАЗОВАНИЕТАЛИЦА



НАСТАВНИК КТО ЭТО?





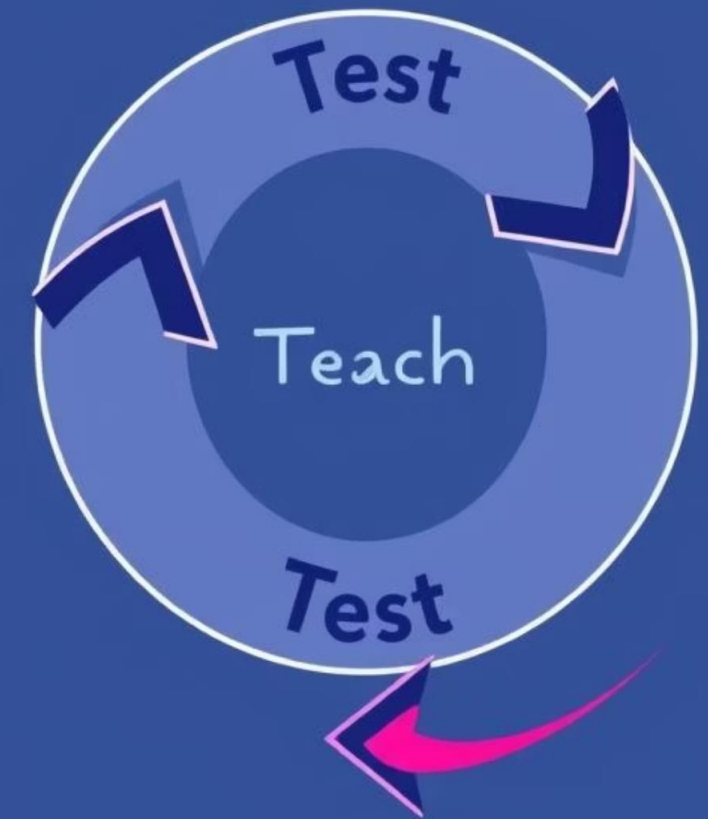
Я б в наставники пошёл ...
Деловая игра

Технология Test Teach Test

Технология "Test Teaching Test" (ТТТ) – это эффективный метод обучения, который включает три ключевых этапа: предварительное тестирование, обучение и повторное тестирование.

На первом этапе проводится оценка текущих знаний и навыков обучаемого, чтобы выявить пробелы. Затем следует фаза целенаправленного обучения, где наставник передает необходимые знания и демонстрирует навыки.

Завершающий этап – повторное тестирование, которое позволяет оценить прогресс и эффективность обучения, а также закрепить полученные знания. Этот подход обеспечивает индивидуализированное обучение и позволяет быстро адаптироваться к потребностям обучаемого, делая процесс максимально продуктивным.



Происхождение и развитие наставничества

Первым профессиональным наставником, давшим имя всем будущим поколениям менторов, был древнегреческий герой Ментор, друг Одиссея, которому тот поручил воспитание своего сына Телемаха. С тех пор наставничество применялось, главным образом, по отношению к подрастающему поколению. Одним из самых известных менторов стал Аристотель, воспитавший Александра Македонского.

Президент В.В. Путин считает: *«Место наставничеству, верности традициям есть в любом деле. Люди, прогрессивно мыслящие, духовно и нравственно сильные, это хорошо понимают и делают всё, чтобы их начинания имели продолжение».*



Чем на практике обусловлена актуализация проблемы наставничества?

Тренды развития рынка труда

- Глобализация
- «Сжатие времени»
- Дефицит ресурсов
- Индивидуализация производства и потребления

Технологические изменения

- Научный прогресс
- Цифровизация, информатизация
- Автоматизация и роботизация
- Возникновение новых технологий

Изменение моделей

- Изменение моделей управления
- Модификация рабочего места
- Изменение отраслевых структур
- Переход от работы-функции к работе в проектах

Профессиональные знания и навыки

Hard skills

(«твёрдые» навыки)

- Управление транспортным средством
- Знание иностранных языков
- Владение узкоспециализированными программами (бухгалтерский учет, веб-дизайн, программирование, монтирование видео)
- Метод слепой печати
- Делопроизводство

Soft skills

(«мягкие» навыки)

- Умение непрерывно учиться
- Управление временем (timemanagement)
- Коммуникабельность
- Управление стрессом и эмоциями
- Находить подход к людям
- Лидировать
- Межличностное общение, личностное развитие
- Эрудированность, креативность



5 форм наставничества



Ученик - ученик



Учитель - ученик



Учитель - учитель

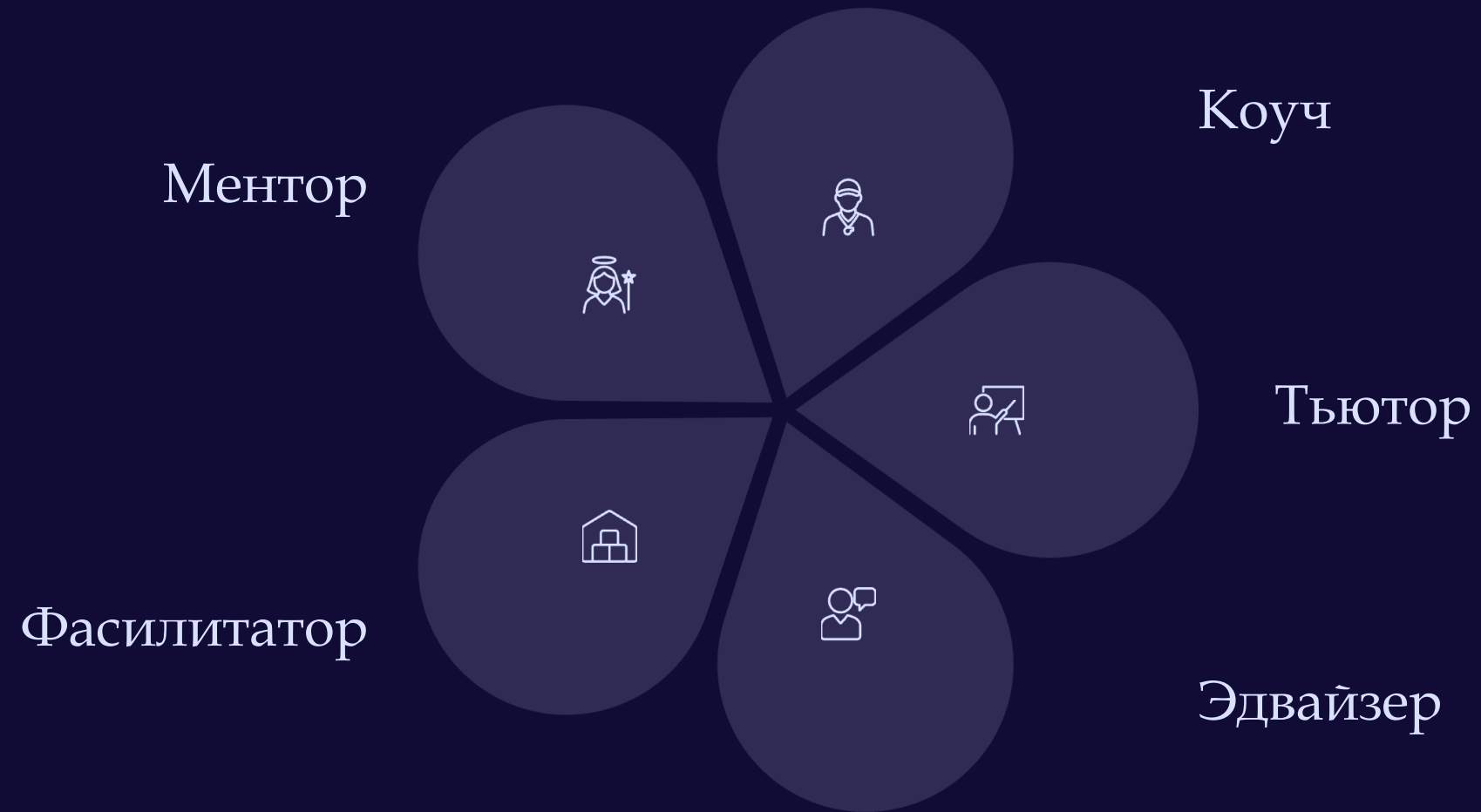


Студент - ученик



Работодатель - ученик

Роли наставника



Основные модели наставничества

01

Традиционное

Опытный профессионал работает с менее опытным.

02

Групповое наставничество

Наставник работает с группой подопечных.

03

Партнерское

Равный равному.

04

Флэш наставничество

Через одноразовые встречи.

05

Скоростное наставничество

Обеспечение места встречи участников.

06

Реверсивное наставничество

Опытный консультирует менее опытного, а молодой становится подопечным по новым вопросам.

07

Виртуальное наставничество

Онлайн помощь.

Разница поколений

- Молчаливое поколение: 1925-1944
- Бэби-бумеры: 1944-1967
- Икс (X): 1967-1984

- Игрек (Y) — миллениалы: 1984-2000
- Z (зет): 2000-2011
- А (альфа) — с 2011 года

2025

1925

219

216

125

199

517

281

2017

2013



КОЛЕСО БАЛАНСА

Колесо баланса — это мощный инструмент самоанализа, который помогает оценить различные сферы жизни и определить, какие из них требуют большего внимания для достижения гармонии и удовлетворенности.

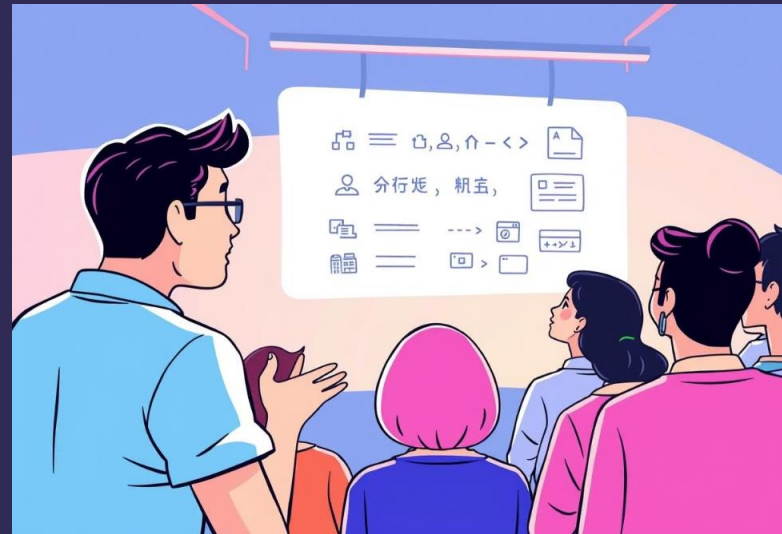
Оно позволяет визуализировать текущее состояние и наметить пути для развития, чтобы создать более полноценную и сбалансированную жизнь.

Технология «Три Шага»

Технология «Три Шага» — это эффективный метод обучения и передачи опыта, который обеспечивает глубокое понимание и закрепление навыков. Она основана на последовательном представлении информации, демонстрации и практическом применении.

РАССКАЖИ

Наставник объясняет теорию, концепции и пошаговые инструкции. Предоставляется вся необходимая информация для понимания задачи.



ПОКАЖИ

Наставник демонстрирует, как выполнять задачу на практике, показывая примеры и лучшие практики. Ученик наблюдает и задает вопросы.



СДЕЛАЙ

Ученик самостоятельно выполняет задачу под наблюдением наставника, получая обратную связь и корректировки. Это закрепляет полученные знания и навыки.



Приём «ВОРОН и ШЕЛЬФ»

Приём «Ворон и Шельф» — это метафорический подход в наставничестве, который помогает ученику развивать самостоятельность и критическое мышление.

Этот прием способствует развитию инициативы, ответственности и способности к самообучению у подопечного

Практическая работа

Умение анализировать и принимать быстрые решения – одна из ключевых компетенций современного человека.

1

КЕЙС 1

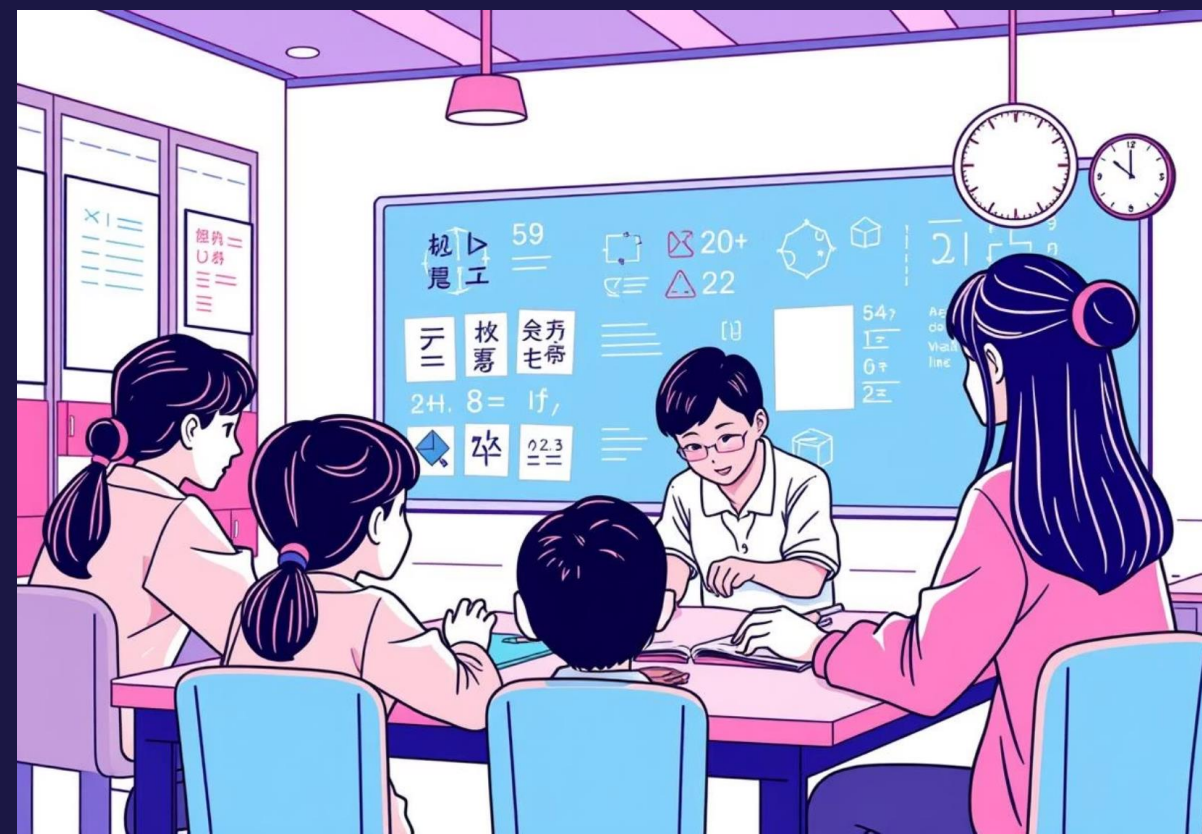
Анализ статистических данных: Изучите представленные данные и определите основные тенденции, аномалии и взаимосвязи. Сформулируйте выводы и предложите решения на основе анализа.



2

КЕЙС 2

Решение педагогической ситуации: Проанализируйте предложенную педагогическую ситуацию. Определите причины возникновения проблемы, предложите несколько вариантов решения и обоснуйте свой выбор.



Эти кейсы направлены на развитие аналитических способностей, логического мышления и умения применять теоретические знания на практике.

Требования к оцениванию выразительного чтения стихотворения в начальной школе



Критерии

- Правильная постановка логического ударения.
- Соблюдение пауз.
- Правильный выбор темпа.
- Соблюдение нужной интонации.
- Безошибочное чтение.

Оценка

«5»	– выполнены правильно все требования.
«4»	– не соблюдены 1–2 требования.
«3»	– допущены ошибки по 3 требованиям.
«2»	– допущены ошибки более чем по 3 требованиям.

Эта система оценивания позволяет объективно оценить навыки выразительного чтения и помочь ученикам улучшить свои способности.



«Сделай шаг, и дорога появится сама собой.»

— Стив Джобс, основатель корпорации Apple

В отношении молодого специалиста существуют два полюса:

Первый: *«пришел работать – работай, справишься – молодец, не справишься – ничего не поделаешь».*

Второй: *«мы поможем тебе во всем, всегда подставим плечо, твои трудности – это наши общие трудности».*